

АКТ

государственной историко-культурной экспертизы по обоснованию включения в единый государственный реестр и определению категории историко-культурного значения выявленного объекта культурного наследия «Дом гражданского Губернатора: кухонный флигель; хозяйственный комплекс (дом конюха, конный и каретный двор, прачечная, людские)», перв. пол. XIX в. (Калужская область, г. Калуга, ул. Карла Маркса, д. 6)

Дата начала проведения экспертизы: 09 марта 2022 г.
Дата окончания проведения экспертизы: 21 апреля 2022 г.
Место проведения экспертизы: г. Калуга, г. Москва.

Заказчик экспертизы:

Сведения об эксперте:

<p>Фамилия, имя, отчество Образование Специальность Ученая степень Звание</p>	<p>Яровой Илья Юрьевич высшее архитектор кандидат архитектуры действительный член Академии архитектурного наследия</p>
<p>Стаж работы Место работы и должность</p>	<p>свыше 30 лет ИП Яровой И.Ю. Центр развития исторических территорий</p>
<p>Сведения об аттестации</p>	<p>Приказ Министерства культуры Российской Федерации об утверждении статуса аттестованного эксперта по проведению государственной историко-культурной экспертизы № 997 от 17.07 2019 г.</p>

Объекты экспертизы:

- выявленные объекты культурного наследия в целях обоснования целесообразности включения данных объектов в реестр;
- документы, обосновывающие включение объектов культурного наследия в реестр;
- документы, обосновывающие исключение объектов культурного наследия из реестра;
- документация, за исключением научных отчетов о выполненных археологических полевых работах, содержащая результаты исследований, в соответствии с которыми определяется наличие или отсутствие

Эксперт

Яровой И.Ю.

объектов, обладающих признаками объектов культурного наследия, на земельных участках, подлежащих воздействию земляных, строительных, мелиоративных, хозяйственных работ, работ по использованию лесов и иных работ;

- документация или разделы документации, обосновывающие меры по обеспечению сохранности объекта культурного наследия, выявленного объекта культурного наследия либо объекта, обладающего признаками объекта культурного наследия, при проведении земляных, мелиоративных, хозяйственных работ, указанных в настоящей статье работ по использованию лесов и иных работ в границах территории объекта культурного наследия либо на земельном участке, непосредственно связанном с земельным участком в границах территории объекта культурного наследия;

- документы, обосновывающие изменение категории историко-культурного значения объекта культурного наследия;

- документы, обосновывающие отнесение объекта культурного наследия к историко-культурным заповедникам, особо ценным объектам культурного наследия народов Российской Федерации либо объектам всемирного культурного и природного наследия.

Приказ Министерства культуры Российской Федерации об утверждении статуса аттестованного эксперта по проведению государственной историко-культурной экспертизы № 1039 от 23.06 2021 г.

Объект экспертизы:

- проектная документация на проведение работ по сохранению объектов культурного наследия.

Эксперт несёт ответственность за достоверность сведений, изложенных в акте экспертизы, в соответствии с пп. «д» п. 19 «Положения о государственной историко-культурной экспертизе», утвержденного Постановлением Правительства Российской Федерации от 15.07.2009 № 569, и обеспечивает

выполнение п. 17 «Положения о государственной историко-культурной экспертизе», утвержденного Постановлением Правительства Российской Федерации от 15.07.2009 № 569.

Объект государственной историко-культурной экспертизы

Выявленный объект культурного наследия «Дом гражданского Губернатора: кухонный флигель; хозяйственный комплекс (дом конюха, конный и каретный двор, прачечная, людские)», перв. пол. XIX в. (Калужская область, г. Калуга, ул. Карла Маркса, д. 6).

Цели государственной историко-культурной экспертизы

1. Обоснование включения (положительное заключение) или не включения (отрицательное заключение) в единый государственный реестр объектов культурного наследия (памятников истории и культуры) народов Российской Федерации выявленного объекта культурного наследия «Дом гражданского Губернатора: кухонный флигель; хозяйственный комплекс (дом конюха, конный и каретный двор, прачечная, людские)», перв. пол. XIX в. (Калужская область, г. Калуга, ул. Карла Маркса, д. 6).
2. Определение категории историко-культурного значения объекта культурного наследия «Дом гражданского Губернатора: кухонный флигель; хозяйственный комплекс (дом конюха, конный и каретный двор, прачечная, людские)», перв. пол. XIX в. (Калужская область, г. Калуга, ул. Карла Маркса, д. 6).

I. Перечень документов, представленных заявителем

1. Паспорт памятника истории и культуры. Усадьба губернатора. I пол. XIX в., Калужская обл., г. Калуга, ул. К. Маркса, 6. 1981 г.
2. Технический паспорт на здание хозяйственная постройка Дома Гражданского Губернатора. (Калужская обл., г. Калуга, ул. К. Маркса, дом 6, стр. 2). 2014 г.
3. Технический паспорт на объект недвижимости Музей стр. 3 (г. Калуга, ул. К. Маркса, 6). 2006 г.
4. Приказ управления по охране объектов культурного наследия Калужской области от 25.06.2018 г. № 117 «Об утверждении границ и режима использования территории объекта культурного наследия федерального значения «Дом Гражданского губернатора», XIX в., расположенного по адресу: г. Калуга, ул. Карла Маркса, д. 6».
5. Выписка из Единого государственного реестра недвижимости об объекте недвижимости (кадастровый номер: 40:26:0003339:95; местоположение: Калужская область, г. Калуга, ул. К. Маркса, д. 6).
6. Выписка из Единого государственного реестра недвижимости об объекте недвижимости (кадастровый номер: 40:26:0003339:48; местоположение: Калужская область, г. Калуга, ул. К. Маркса, д. 6).

7. Письмо городской управы города Калуги от 18.04.2022 г. № 1584/07-22 «О предоставлении информации» (справка об адресе).

II. Сведения об обстоятельствах, повлиявших на процесс проведения и результаты экспертизы

Обстоятельства, повлиявшие на процесс проведения и результаты экспертного заключения, отсутствуют.

III. Сведения о проведенных исследованиях с указанием примененных методов, объема и характера выполненных работ и их результатов

Для определения историко-культурной ценности объекта при подготовке настоящего Акта государственной историко-культурной экспертизы были изучены:

- документы, предоставленные заказчиком экспертизы;
- документы Калужского объединенного музея-заповедника;
- документы Государственного архива Калужской области;
- материалы печатных изданий и Интернет-ресурсов, содержащие сведения об историко-культурном наследии г. Калуги.

Вместе с тем, экспертом было проведено натурное обследование объекта и его градостроительного окружения, включившее фотофиксацию.

Указанные исследования проведены в объеме, достаточном для обоснования вывода государственной историко-культурной экспертизы.

IV. Факты и сведения, выявленные и установленные в результате проведенных исследований

Краткие исторические сведения

Расположение дома губернатора и служб при нем было определено регулярным планом Калуги, составленным архитектором П.Р. Никитиным (1727 – 1784) в 1778 году. На плане обозначены места для домов наместника, губернатора и вице-губернатора, располагавшиеся в одну линию, вытянутую с запада на восток, южнее комплекса Присутственных мест. В пояснениях к регулярному плану города, представленному в Петербург, указывалось: «для построения палат и прочих присутственных мест» были намечены три квартала, запроектированных в виде буквы П («покоем») вокруг главной площади, в центре которой предполагалось возвести собор. С южной стороны площадь ограничивали три расположенные на краю обрыва к Оке квартала для «построения домов государственного наместника, губернатора и вице-губернатора».

На плане Калуги 1806 года этот замысел П.Р. Никитина еще присутствует: указаны три незастроенных места для «казенных домов». Впоследствии из трех запланированных зданий было возведено одно, расположенное южнее западного корпуса Присутственных мест (там, где предполагался дом наместника). Этим зданием стал дом губернатора.

Проект дома губернатора был разработан в 1806 г. губернским архитектором И.Д. Ясныгиным. Проект предусматривал здание в два этажа с антресолями. Но в конце этого же 1806 года губернатору А.Л. Львову из столицы был прислан проект из числа «образцовых» проектов различных казенных зданий для губернских и уездных городов, которые были одобрены Сенатом в 1802 году и утверждены Александром I в 1803 году. Автором проектов казенных зданий был архитектор А.Д. Захаров (как известно, все работы по казенным зданиями – проекты строительных и ремонтных работ, а также сметы – рассматривались в Санкт-Петербурге; отпуском средств на работы также ведало Министерство внутренних дел).

По сведениям М.В. Фехнер, работавшей с документами московских архивов, дом губернатора возводился с 1808 по 1811 гг., но оштукатурен и окрашен был лишь в 1816 году. Дом был построен без отступлений от проекта А.Д. Захарова: трехэтажным, с 8-колонным портиком, завершенным аттиком, и 11 окнами на главном южном фасаде. Верхние два этажа были отведены под квартиру губернатора, в первом этаже размещались канцелярия, кухня и кладовые. По воспоминаниям М.Д. Бутурлина, на первом этаже находилась также квартира начальника канцелярии.

По сведениям архивиста Г.М. Морозовой, помимо главного дома в усадьбу входили одноэтажный каменный флигель и каретный двор. Кроме того, был разбит парк, который позднее слился с городским парком. Искусствовед М.В. Фехнер, очевидно, опираясь на план Калуги 1817 года, отмечала, что во дворе были построены один деревянный и три каменных корпуса служб. На плане Калуге 1817 года севернее губернаторского дома показаны три отдельных, но близко поставленных каменных здания, образующие в плане П-образную структуру, и деревянная постройка южнее восточного каменного здания. Учитывая фиксационный характер плана 1817 года, можно полагать, что к этому времени структура служебно-хозяйственного комплекса при доме губернатора в основном сложилась, но в дальнейшем получала развитие заменой, увеличением и смыканием зданий. В частности, на месте деревянной постройки позднее были возведены два каменных объема, связанных коридором подвала: сначала, к середине XIX века, появился южный объем (вероятнее, его южная часть), а к концу XIX века – северный объем (вероятнее, вместе с увеличением южного объема).

На протяжении всего XIX и начала XX веков здания усадьбы губернаторского дома ремонтировались, в той или иной степени, каждое десятилетие. Капитальному ремонту здания подвергалась трижды: в 1841 году, в 1850 – 1854 годах и в начале XX века. В 1841 году по проекту губернского архитектора Н.Ф. Соколова был перестроен дом губернатора: на главном южном фа-

саде был разобран портик с аттиком, мало выступающий ризалит завершен фронтоном, в середине ризалита сооружен балкон второго этажа.

В 1836 – 1837 годах были отремонтированы печи во флигелях, оштукатурены и окрашены в «желто-зеленый цвет» фасады флигелей, заменены деревянные полы в конюшне.

В описании Калужской губернии, составленном офицерами Генерального штаба и опубликованном в 1864 году, в перечне казенных зданий Калуги описаны служебно-хозяйственные постройки губернаторского дома с размерами (в сажнях):

«При [каменном трехэтажном доме] три каменные флигеля, крытые железом		Длина	Ширина	Вышина
	1-й	7 ½	3 1/5	2 ½
	2-й	37	3 1/3	2
	3-й	4	4	1 2/5».

Соотнесение этих размеров с размерами существующих построек приводит к следующему предположению: флигель № 2 – это западное крыло вместе со всем северным объемом П-образной структуры; флигель № 3 – это северный объем восточного крыла (современное здание № 6, строение 3); флигель № 1 – это южный (протяженный) объем восточного крыла (современное здание № 6, строение 3).

В ходе ремонтно-строительных работ 1874 года были сооружены парадные (западные) ворота въезда в усадьбу губернатора, возможно, вместе с оградой.

Многочисленные ремонтные работы в службах производились в 1882 – 18884 годах. В сметах на эти работы упомянуты конюшня, кучерская, коровник, два сарая (под одним из которых – погреб), два каретных сарая и флигели. В частности, был сооружен брандмауэр между конюшней и кучерской (сохранился до наших дней). Было предписано переместить три стены сараев и надстроить одну стену так, чтобы наружные стены были равны по высоте конюшне, то есть, в две сажени, а выходящие во двор – в полторы сажени; толщина стен сараев должна быть в два кирпича с утолщениями для ворот. Крыши на сараях следовало сделать в один скат. В смете упоминаются два каретных сарая.

В 1886 – 1887 годах ремонтировались железные крыши двух флигелей – каменного и деревянного, оштукатуренного, в котором, видимо, находилась баня.

В связи с капитальным ремонтом дома губернатора и служб в 1905 году были описаны служебно-хозяйственные постройки, их назначение и размеры:

«а) флигель, занятый кухней и людской, длиной 9 ½ саж., высотой 2,6 саж.

б) флигель, занятый людской, конюшнями, сараями и прачечной, в общей сложности длиной 39,3 саж., шириной 3 ½ саж., высотой 2,2 саж., каменный. Крыт железом.

в) баня – здание деревянное, штукатуренное, крыта железом, длиною 4 саж., шириной 2 саж., высотой 2,3 саж.».

На основании вышеприведенных сведений можно сделать вывод о расположении разных по назначению помещений в служебно-хозяйственном комплексе:

1. В западном крыле П-образной структуры южную часть (одно помещение с окнами) занимала людская (возможно, вторая лакейская), северную часть – два каретных сарая.

2. В северном (среднем) объеме находились (перечисление с запада на восток): кучерская, конюшни (в этой части объема ныне прорезаны три проема ворот; на стене, разделяющей кучерскую и конюшни сооружен брандмауэр), коровник (часть объема с одним проемом), два сарая и, предположительно, прачечная.

3. Восточное крыло образовывали объемы кухни и людской, связанные коридором в подвале (в настоящее время их связывает еще и надстроенная мансарда), а также, предположительно, баня (долгое время деревянная, перестроенная в кирпиче после 1905 года; в настоящее время – часть крыла, сохранившая только первоначальную восточную стену).

Видимо, незадолго до революции все объемы П-образной в плане структуры комплекса были сомкнуты и выровнены по высоте. Возможно также, что эта реконструкция была произведена в советское время. Парадные (западные) ворота вместе с оградой в советское время были разобраны.

Приказом Министерства образования и культуры Калужской области от 27.08.2008 г. № 1506 «О выявленных объектах культурного наследия, расположенных на территории городского округа «Город Калуга» комплекс был включен в соответствующий перечень.

В 2006 году объемы кухни и людской были надстроены и связаны между собой третьим этажом.

Современное состояние объекта

Хозяйственный комплекс дома гражданского губернатора расположен в самом центре Калуги, к северу от дома гражданского губернатора и к югу от западного крыла ансамбля Присутственных мест. Комплекс распланирован на пологом южном склоне, спускающемся к р. Оке. Поддерживает своими зданиями исторический фронт застройки ул. Карла Маркса.

Комплекс представляет собой довольно крупное, П-образное и асимметричное в плане здание, состоящее из протяженных объемов – среднего и крыльев. В здании выделяются хозяйственный флигель, образующий западное крыло, средний объем и небольшую северную часть восточного крыла, и кухонный флигель, образующий основную часть восточного крыла. Хозяйственный флигель имеет одноэтажный объем и частично сохранившуюся историческую 2-скатную крышу с вальмой на южном торце западного крыла. Восточное крыло, более протяженное, чем западное, в составе объемов кухни и людской, приближается к дому гражданского губернатора, благодаря пони-

жению склона нарастает по высоте и включает подвал; крыша кухни и людской перекрывает надстроенный над ними в 2006 году и связывающий их второй этаж.

Фасады хозяйственного флигеля местами сохранили скромное оформление в виде венчающего карниза, состоящего из трех полочек. Южный торец западного крыла имеет симметричную организацию из двух окон и выпускного окна. Организация остальных фасадов подчинена различному функциональному назначению помещений с соответствующим неравномерным расположением различных по форме и габаритам проемов. Многие проемы сохранили исторические лучковые перемычки. Окна восточного фасада небольшой северной части восточного крыла – ложные, также с лучковыми перемычками. Все входные или въездные проемы расположены со стороны двора хозяйственного комплекса.

Внутреннюю историческую планировку хозяйственного флигеля определяют поперечные стены, разделяющие различные по назначению помещения. Оформление интерьеров не сохранилось.

Кухонный флигель сохранил исторические проемы с лучковыми перемычками. Южный фасад симметричен, с тремя окнами на этаже (среднее окно заложено) и окном в подвале. Входы в объемы кухни и людской расположены со стороны двора.

Внутри вытянутый кухонный объем на этаже не имеет исторических членений, а в подвале расчленен поперечными стенами на четыре помещения. Южное помещение перекрыто коробовым сводом, средние – коробовыми сводами на подпружных арках, а северное – сводами Монье. Южные проемы, связывающие помещения, арочные, а северный – с лучковой перемычкой. По оси объемов кухни и людской сооружен связывающий их подвалы коридор с полуциркульным сводом; со стороны кухни сохранилась историческая дверь входа в коридор – с металлическими полотнами, которые закреплены полосами с заклепками. Компактный объем людской не имеет исторических членений ни на этаже, ни в подвале, перекрытом сводами Монье. В кухне и людской этажи и подвалы связаны своими каменными лестницами с маршами и забежными ступенями. Оформление интерьеров флигеля не сохранилось.

**V. Перечень документов и материалов,
собранных и полученных при проведении экспертизы,
а также использованной для нее специальной, технической и
справочной литературы**

1. Федеральный закон № 73-ФЗ «Об объектах культурного наследия (памятниках истории и культуры) народов Российской Федерации».
2. Федеральный закон № 315-ФЗ «О внесении изменений в Федеральный закон «Об объектах культурного наследия (памятниках истории и культуры) народов Российской Федерации» и отдельные законодательные акты Российской Федерации».

3. Закон Калужской области № 372-ОЗ «Об объектах культурного наследия (памятниках истории и культуры) народов Российской Федерации, расположенных на территории Калужской области».
4. Приказ Министерства образования и культуры Калужской области от 27.08.2008 г. № 1506 «О выявленных объектах культурного наследия, расположенных на территории городского округа «Город Калуга».
5. Российский государственный исторический архив. Ф. 218. Оп. 4. Д. 351. Дело о рассмотрении проекта перестройки дома губернатора и служб при нем. Л. 5 – 6, 77 – 78.
6. Калужский объединенный музей-заповедник. Фонд документов. Оп. 24. Кл. 9284/33. План г. Калуги сер. XIX в.
7. Государственный архив Калужской области. Ф. 1335. Оп. 1. Д. 38. Дело о ремонте дома, занимаемого гражданским губернатором. 1836 – 1837 гг. Л. 2 об., 13.
8. ГАКО. Ф. 62. Оп. 17. Д. 1206. Дело о ремонте в 1882 году губернаторского дома в г. Калуге. 1882 – 1884 гг. Л. 39 об. – 45 об.
9. ГАКО. Ф. 62. Оп. 17. Д. 1653. Дело о производстве ремонтных работ в казенном губернаторском доме в г. Калуге. 1886 – 1887 гг. Л. 2 – 3, 15.
10. ГАКО. Ф. 62. Оп. 17. Д. 2241. Дело об ассигновании денег на капитальный ремонт дома Калужского губернатора. 1900 – 1904 гг.
11. ГАКО. Ф. 62. Оп. 17. Д. 2492. Дело о производстве необходимых ремонтных работ в зданиях губернаторского дома в г. Калуге и присутственных мест по Калужской губернии. 1905 г. Л. 10 об.
12. ГАКО. Ф. 62. Оп. 17. Д. 2559. Проект журнала строительного отделения Калужского губернского правления и предложения по работам в казенных зданиях губернатора и зданий присутственных мест Калужской губернии. 1906 г.
13. ГАКО. Ф. 62. Оп. 17. Д. 618. Дело о ремонте губернаторского дома в 1874 году. Л. 27.
14. Материалы для географии и статистики России, собранные офицерами Генерального штаба. Калужская губерния. Ч. II. Сост. М. Попрцкий. СПб.: Типография Э. Веймара, 1864. С. 403.
11. Фехнер М.В. Калуга. М.: Изд-во литературы по строительству, 1971. С. 27, 93-95.
12. Морозова Г.М. Здание бывшего дома губернатора, связанное с пребыванием в нем ряда деятелей культуры // Материалы свода памятников истории и культуры РСФСР. Калужская область. Труды № 70. Сост. Ю.Ф. Прудников. М.: ПО «Полиграфист», 1978. С. 36.
13. Морозова Г.М. Прогулки по старой Калуге. Калуга: Золотая аллея, 1993. С. 62-66.
14. Единственная и неповторимая. Калуга в старой открытке. Владимир. Изд. Посад. 2002 г. С. 103-106.

15. Днепровский-Орбелиани А.С. Зодчество Калужского края с древности до наших дней. Калуга: Изд-во научной литературы Н.Ф. Бочкаревой, 2005. С. 65, 162.
16. Записки графа М.Д. Бутурлина. Науч. ред. М.А. Полякова. Т. 2. М.: НП «Русская усадьба», ИД «Любимая книга», 2006. С. 305.
17. Архив ГУК «Калужский объединенный музей-заповедник». КП 443/7. План дома, занимаемого гражданским губернатором в Калуге. 1843 г.
18. Паспорт памятника истории и культуры. Усадьба губернатора. I пол. XIX в., Калужская обл., г. Калуга, ул. К. Маркса, 6. 1981 г.
19. Технический паспорт на объект недвижимости Музей стр. 3 (г. Калуга, ул. К. Маркса, 6). 2006 г.
20. Технический паспорт на здание хозяйственная постройка Дома Гражданского Губернатора. (Калужская обл., г. Калуга, ул. К. Маркса, дом 6, стр. 2). 2014 г.
21. Приказ управления по охране объектов культурного наследия Калужской области от 25.06.2018 г. № 117 «Об утверждении границ и режима использования территории объекта культурного наследия федерального значения «Дом Гражданского губернатора», XIX в., расположенного по адресу: г. Калуга, ул. Карла Маркса, д. 6».
22. Письмо городской управы города Калуги от 18.04.2022 г. № 1584/07-22 «О предоставлении информации» (справка об адресе).
23. Выписка из Единого государственного реестра недвижимости об объекте недвижимости (кадастровый номер: 40:26:0003339:95; местоположение: Калужская область, г. Калуга, ул. К. Маркса, д. 6).
24. Выписка из Единого государственного реестра недвижимости об объекте недвижимости (кадастровый номер: 40:26:0003339:48; местоположение: Калужская область, г. Калуга, ул. К. Маркса, д. 6).
25. Интернет-ресурс http://www.etomesto.ru/map-kaluga_1778/ План Губернского Города Калуги Высочайше Конфирмованный 1778 года Июня 15 дня.
26. Интернет-ресурс http://www.etomesto.ru/map-kaluga_1806/ План Губернского Города Калуги. План Губернского Города Калуги с показанием и описанием зданий государственных, духовных и общественных учреждений. 1806 г.
27. Интернет-ресурс http://www.etomesto.ru/map-kaluga_1817/ План Губернского Города Калуги. 1817 г.
28. http://www.etomesto.ru/map-kaluga_1871ilyin/ План г. Калуги. Подробный атлас Российской империи с планами главных городов. Издание картографического заведения А. Ильина. СПб, 1876 г.
29. Интернет-ресурс <https://pastvu.com/p/173336> Дом Губернатора и Окружной Суд. 1890 – 1910 гг.
30. Интернет-ресурс <https://pastvu.com/p/376260> Проспект Карла Маркса (позже - улица). Здание губисполкома. 1922 – 1929 гг.

VI. Обоснование выводов экспертизы

Результаты анализа документов, представляющих выявленный объект культурного наследия «Дом гражданского Губернатора: кухонный флигель; хозяйственный комплекс (дом конюха, конный и каретный двор, прачечная, людские)», перв. пол. XIX в. (Калужская область, г. Калуга, ул. Карла Маркса, д. 6), а также определенные в ходе настоящей экспертизы исторические, архитектурные, градостроительные и иные характеристики историко-культурной ценности данного объекта позволяют констатировать следующее.

Рассмотренный хозяйственный комплекс обеспечивал жизнедеятельность дома гражданского губернатора – высшего должностного лица Калуги и Калужской губернии XIX - начала XX веков. В этом состоит его основное историческое значение.

Комплекс претерпевал архитектурно-строительные изменения на протяжении более 100 лет, но сохранил принятое изначально, в начале XIX века решение, свойственное эпохе классицизма – четкую, близкую к симметричной, П-образную планировочную структуру. Конфигурация этой структуры подчинена регулярному плану Калуги 1778 года, и комплекс вписан в центральный и главный градостроительный ансамбль Калуги, основу которого составляют корпуса Присутственных мест. Поэтому комплекс имеет самостоятельное градостроительное значение и значение архитектурного ансамбля.

Многообразии функциональных назначений комплекса – в его различных помещениях находились каретные сараи, конюшни, кучерская, людские, сараи, коровник, кухня, баня и прачечная – нашло отражение в архитектурном облике комплекса, в организации его дворовых фасадов: оконные и входные проемы сгруппированы в большинстве случаев согласно функциональным потребностям, а не композиционным соображениям. В архитектурном облике важны также лучковые перемычки и простые карнизы, характерные для своего времени и назначения здания.

ВЫВОДЫ ЭКСПЕРТИЗЫ:

Выявленный объект культурного наследия «Дом гражданского Губернатора: кухонный флигель; хозяйственный комплекс (дом конюха, конный и каретный двор, прачечная, людские)», перв. пол. XIX в. (Калужская область, г. Калуга, ул. Карла Маркса, д. 6) рекомендуется включить в государственный реестр объектов культурного наследия (памятников истории и культуры) народов Российской Федерации со следующими характеристиками: «Хозяйственный комплекс дома Гражданского губернатора», XIX – нач. XX вв., категория историко-культурного значения – региональная, вид объекта – ансамбль, адрес – Калужская область, г. Калуга, ул. Карла Маркса, д. 6; «Хозяйственный флигель», XIX – нач.

XX вв., категория историко-культурного значения – региональная, вид объекта – памятник, адрес – Калужская область, г. Калуга, ул. Карла Маркса, д. 6; «Кухонный флигель», 2-я пол. XIX в., категория историко-культурного значения – региональная, вид объекта – памятник, адрес – Калужская область, г. Калуга, ул. Карла Маркса, д. 6.

Эксперт

_____ Яровой И.Ю.

Дата оформления Акта экспертизы 21 апреля 2022 года

Перечень приложений:

1. Фотофиксация объекта, на 14 л.
2. Приказ Министерства культуры и образования Калужской области от 27.08.2008 г. № 1506 «О выявленных объектах культурного наследия, расположенных на территории городского округа «Город Калуга», на 3 л.
3. Планы г. Калуги XVIII - XIX вв., на 7 л.
4. Паспорт памятника истории и культуры. Усадьба губернатора. I пол. XIX в., Калужская обл., г. Калуга, ул. К. Маркса, 6. 1981 г., на 11 л.
5. Технический паспорт на объект недвижимости Музей стр. 3 (г. Калуга, ул. К. Маркса, 6). 2006 г., на 11 л.
6. Технический паспорт на здание хозяйственная постройка Дома Гражданского Губернатора. (Калужская обл., г. Калуга, ул. К. Маркса, дом 6, стр. 2). 2014 г., на 7 л.
7. Приказ управления по охране объектов культурного наследия Калужской области от 25.06.2018 г. № 117 «Об утверждении границ и режима использования территории объекта культурного наследия федерального значения «Дом Гражданского губернатора», XIX в., расположенного по адресу: г. Калуга, ул. Карла Маркса, д. 6», на 6 л.
8. Выписка из Единого государственного реестра недвижимости об объекте недвижимости (кадастровый номер: 40:26:0003339:95; местоположение: Калужская область, г. Калуга, ул. К. Маркса, д. 6), на 7 л.
9. Выписка из Единого государственного реестра недвижимости об объекте недвижимости (кадастровый номер: 40:26:0003339:48; местоположение: Калужская область, г. Калуга, ул. К. Маркса, д. 6), на 6 л.
10. Письмо городской управы города Калуги от 18.04.2022 г. № 1584/07-22 «О предоставлении информации» (справка об адресе), на 1 л.
11. Использованная литература, на 24 л.
12. Проект предмета охраны объекта культурного наследия, на 2 л.

Эксперт

Яровой И.Ю.

13. Проект границ и режима использования территории объекта культурного наследия, на 5 л.

Фотофиксация объекта

Исторические фотографии



Фото 1. Дом губернатора и его хозяйственный комплекс (1-этажные постройки в левой части кадра).



Фото 2. Дом губернатора и ворота въезда на территорию хозяйственного комплекса.

Современные фотографии



Фото 3. Вид комплекса с юго-запада. В правой части кадра – ОКН «Дом Гражданского губернатора».



Фото 4. Вид комплекса с юга, от ОКН «Дом Гражданского губернатора».



Фото 5. Вид с юго-запада.



Фото 6. Вид с северо-запада.



Фото 7. Западная часть хозяйственного флигеля: западное крыло (людская и 2 каретных сарая) и часть северного (среднего) объема (кучерская).



Фото 8. Западное крыло. Вид с юго-запада.



Фото 9. Западное крыло. Вид с востока.



Фото 10. Северный (средний) объем хозяйственного флигеля (нештукатуренная часть – конюшни и коровник). Вид с юга.



Фото 11. Хозяйственный флигель. Восточная часть северного (среднего) объема (конюшни, коровник и сарай).



Фото 12. Восточное крыло хозяйственного флигеля (предположительно правее баня и левее прачечная). Вид с запада.



Фото 13. Восточное крыло хозяйственного флигеля. Вид с юго-востока.



Фото 14. Кухонный флигель: объемы кухни и людской (дальше и правее). Вид с юго-востока.



Фото 15. Кухонный флигель. Южный фасад.



Фото 16. Кухонный флигель: объемы кухни (правее) и людской (левее). Вид с запада.



Фото 17. Объем людской. Вид с юго-запада.



Фото 18. Объем людской. Вид с северо-запада.



Фото 19. Проем входа в объем кухни. Вид в помещении.



Фото 20. Интерьер кухни. Вид к юго-востоку.



Фото 21. Интерьер кухни. Спуск в подвал.



Фото 22. Коробовый свод в южной части подвала кухонного объема.



Фото 23. Коробовые своды на подпружных арках в средней части подвала кухни.



Фото 24. Своды Монье в северной части подвала кухни.



Фото 25. Дверь в коридор, связывающий подвалы объемов кухни и людской.



Фото 26. Своды Монье в подвале людской.



Фото 27. Лестница, ведущая из подвала в объеме людской.

**МИНИСТЕРСТВО ОБРАЗОВАНИЯ И КУЛЬТУРЫ
КАЛУЖСКОЙ ОБЛАСТИ**

ПРИКАЗ

от 27.08 2008 г.

№ 1326

**О выявленных объектах
культурного наследия,
расположенных на территории
городского округа «Город Калуга»**

В соответствии с Федеральным законом от 25 июня 2002 года № 73-ФЗ «Об объектах культурного наследия (памятниках истории и культуры) народов Российской Федерации», Положением об охране и использовании памятников истории и культуры, утвержденным Постановлением Совета Министров СССР от 16 сентября 1982 года № 865, Законом Калужской области от 03 ноября 2004 года № 372-ОЗ «Об объектах культурного наследия (памятниках истории и культуры) народов Российской Федерации, расположенных на территории Калужской области», на основании Положения о министерстве, утвержденного постановлением Губернатора Калужской области от 21.07.2008 № 218, **ПРИКАЗЫВАЮ:**

Утвердить согласно приложению сводный перечень выявленных объектов культурного наследия, расположенных на территории городского округа «Город Калуга», уточненный по результатам историко-культурных экспертных заключений, по данным учетной документации и проведенных министерством исследований, составленный на основании ранее принятых нормативных актов:

- решение малого Совета Калужского областного Совета народных депутатов от 22.05.1992 № 76 «Об утверждении списка памятников истории и культуры области и принятии их на государственную охрану»;

- приказ Научно-производственного центра по охране, реставрации и использованию памятников истории и культуры от 18.01.1994 № 2-с «Об утверждении списка вновь выявленных памятников истории и культуры»;

- приказ Дирекции по охране, реставрации и использованию памятников и земель историко-культурного назначения от 20.01.1999 № 3-с «Об утверждении списка вновь выявленных памятников истории и культуры».

Министр



М.В. Дулинов

Приложение к приказу
 министерства образования и культуры
 Калужской области

27.08.2008 № 1506

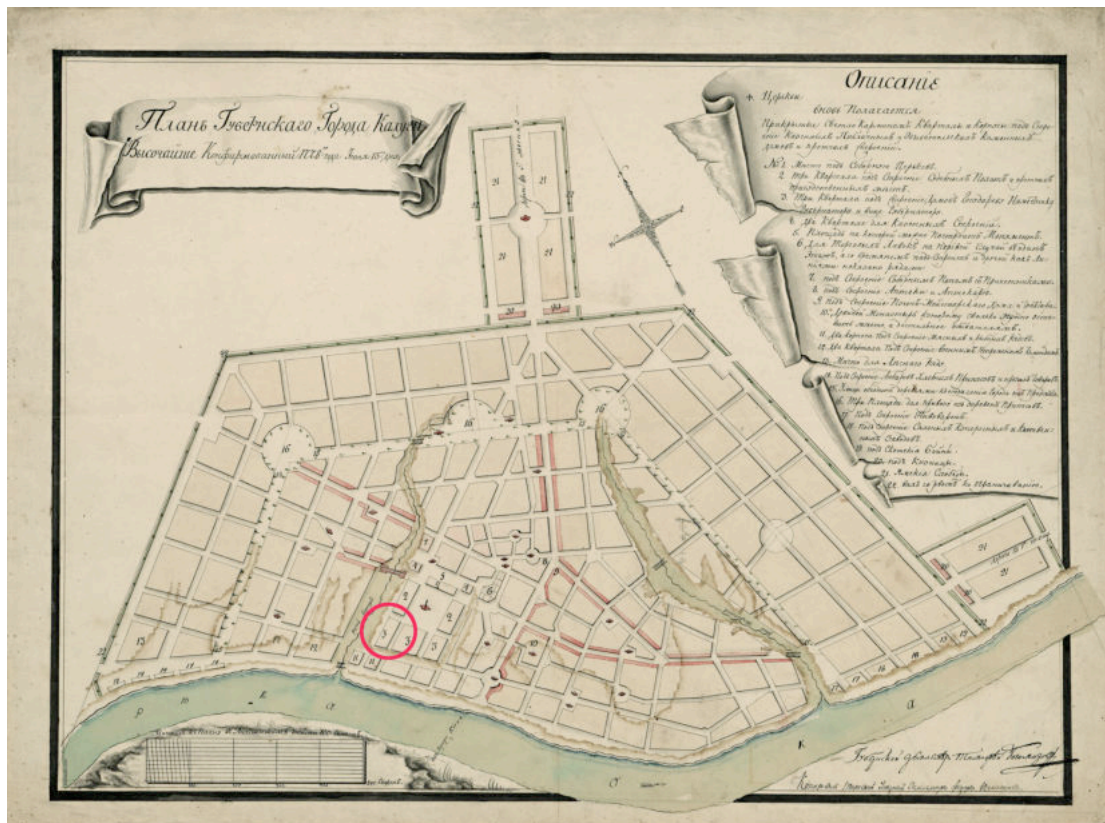
СВОДНЫЙ ПЕРЕЧЕНЬ
выявленных объектов культурного наследия,
расположенных на территории городского округа "Город Калуга"

№ п/п	Наименование выявленного объекта культурного наследия	Датировка	Местонахождение	Основание для включения в перечень ¹
1	Жилой дом	кон. XIX - нач. XX вв.	1-й Берендяковский пер., 4	№ 3-с
2	Жилой дом	кон. XIX - нач. XX вв.	1-й Берендяковский пер., 5	№ 3-с
3	Жилой дом	кон. XIX - нач. XX вв.	1-й Берендяковский пер., 6	№ 3-с
4	Жилой дом	нач. XX в.	1-й Берендяковский пер., 9	№ 3-с
5	Здание церковно-приходской школы	кон. XIX - нач. XX вв.	1-й Берендяковский пер., 11	№ 3-с
6	Жилой дом	XIX в.	Академика Королева ул., 12/32	№ 2-с
7	Дом жилой	кон. XIX - нач. XX в.	Академика Королева ул., 23	№ 3-с
8	Дом Унковских	послед. треть XIX в.	Академика Королева ул., 25	№ 3-с
9	Дом жилой	2-я пол. XIX в.	Академика Королева ул., 55	№ 3-с
10	Дом жилой	2-я пол. XIX в.	Академика Королева ул., 59	№ 3-с
11	Дом жилой	1-я треть XIX в.	Баррикад ул., 129	№ 3-с
12	Усадьба Фалеевых-Гончаровых: сторожка; хозяйственный флигель (деревянный); ворота и ограда	XIX в.	Баумана ул., 11 "а"	№ 3-с, учетная документация
13	Жилой дом	XVIII в.	Баумана ул., 13	№ 2-с
14	Ансамбль церкви Георгия "за верхом": часовня; ограда с воротами	XVIII в.	Баумана ул., 14 / Георгиевская ул., 12	№ 3-с
15	Дом жилой	2-я пол. XIX в.	Баумана ул., 17/ Королёва ул., 65	№ 3-с
16	Жилой дом (Алфёровых)	XVIII в.	Баумана ул., 18	№ 2-с
17	Дом жилой	нач. XIX в.	Баумана ул., 20/ Пушкина ул., 1	№ 3-с
18	Дом жилой	нач. XIX в.	Баумана ул., 24	№ 76

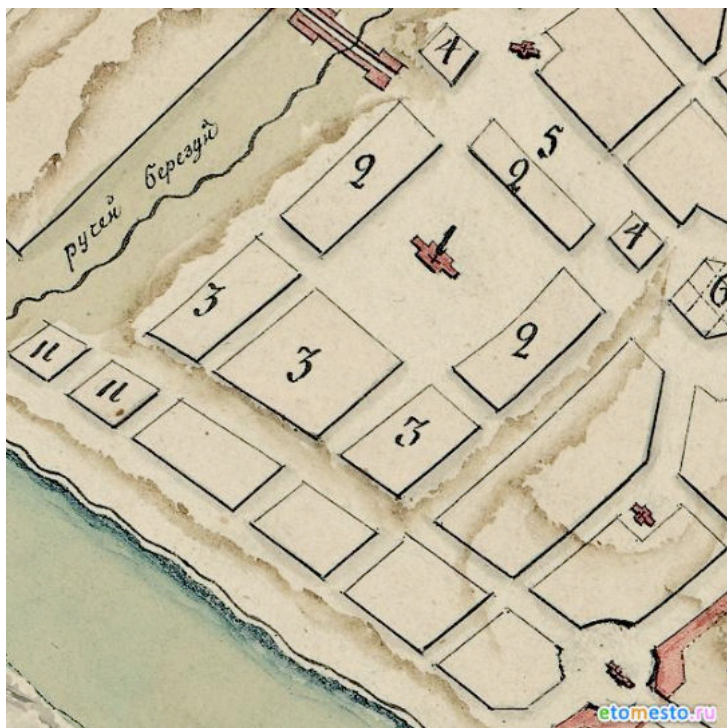
№ п/п	Наименование выявленного объекта культурного наследия	Датировка	Местонахождение	Основание для включения в перечень ¹
103	Дом Бокова	нач. XIX в., нач. XX в.	Достоевского ул., 30	№ 76
104	Жилой дом	кон. XVIII в. - нач. XIX в.	Достоевского ул., 32	№ 76
105	Дом Пастуховых	XVIII в.	Достоевского ул., 33	№ 2-с
106	Почтовая станция	XVIII в.	Достоевского ул., 41	№ 2-с
107	Жилой дом	XVIII-XIX вв.	Достоевского ул., 42	№ 2-с
108	Жилой дом	XVIII-XIX вв.	Достоевского ул., 43 / Театральная ул., 21	№ 2-с
109	Жилой дом	XIX в.	Достоевского ул., 44	№ 2-с
110	Жилой дом	XIX в.	Достоевского ул., 45	№ 2-с
111	Дом Мешкова	1-я пол. XIX в.	Достоевского ул., 46	№ 2-с
112	Жилой дом	XIX в.	Достоевского ул., 47	№ 2-с
113	Усадьба Мешковых: северный флигель; южный флигель; ограда с воротами	вт. пол. XIX в. - нач. XX в.	Достоевского ул., 48	Учетная документация
114	Ансамбль ремесленного ссудосберегательного общества: здание ремесленного ссудосберегательного банка; ограда с воротами	нач. XX в.	Достоевского ул., 48 /Московская ул., 4	№ 3-с
115	Жилой дом	XIX в.	Достоевского ул., 49	№ 2-с
116	Дом жилой	сер. - 2-я пол. XIX в.	Достоевского ул., 51	№ 3-с
117	Жилой дом	XVIII-XIX вв.	Достоевского ул., 53	№ 2-с
118	Жилой дом	XVIII-XIX вв.	Достоевского ул., 55	№ 2-с
119	Баня	XVII-XIX вв.	Зеленый крупец ул., 28	№ 2-с
120	Дом жилой	кон. XVIII в.	Знаменская ул., 1/ Луначарского ул., 67	№ 3-с
121	Дом жилой	кон. XVIII - перв. треть XIX вв.	Знаменская ул., 2	№ 3-с
122	Дом жилой	перв. пол. XIX в.	Знаменская ул., 44	№ 3-с
123	Управление Сызрано-Вяземской железной дороги: ледник и ограда с воротами	1894 г.	Карла Маркса ул., 4	Учетная документация
124	Дом гражданского Губернатора: кухонный флигель; хозяйственный комплекс (дом конюха, конный и каретный двор, прачечная, людские)	перв. пол. XIX в.	Карла Маркса ул., 6	Учетная документация
125	Дом "Свешниковского подворья"	сер. - 3-я четв. XVIII в.	Карпова пер., 5	№ 3-с

Приложение № 3 к акту историко-культурной экспертизы от 21 апреля 2022 г.

Исторические планы Калуги



1. План Губернского Города Калуги Высочайше Конфирмованный 1778 года Июня 15 дня.



2. План Губернского Города Калуги Высочайше Конфирмованный 1778 года Июня 15 дня. Фрагмент.



3. План Губернского Города Калуги с показанием и описанием зданий государственных, духовных и общественных учреждений. 1806 г.



4. План Губернского Города Калуги с показанием и описанием зданий государственных, духовных и общественных учреждений. 1806 г. Фрагмент.



5. План Губернского города Калуги с показанием и описанием кварталов, частей, мест, церковных зданий и зданий государственных учреждений. Утвержден Калужским гражданским губернатором 11 ноября 1817 г.



6. План Губернского города Калуги с показанием и описанием кварталов, частей, мест, церковных зданий и зданий государственных учреждений. Утвержден Калужским гражданским губернатором 11 ноября 1817 г. Фрагмент.



7. План г. Калуги сер. XIX в.



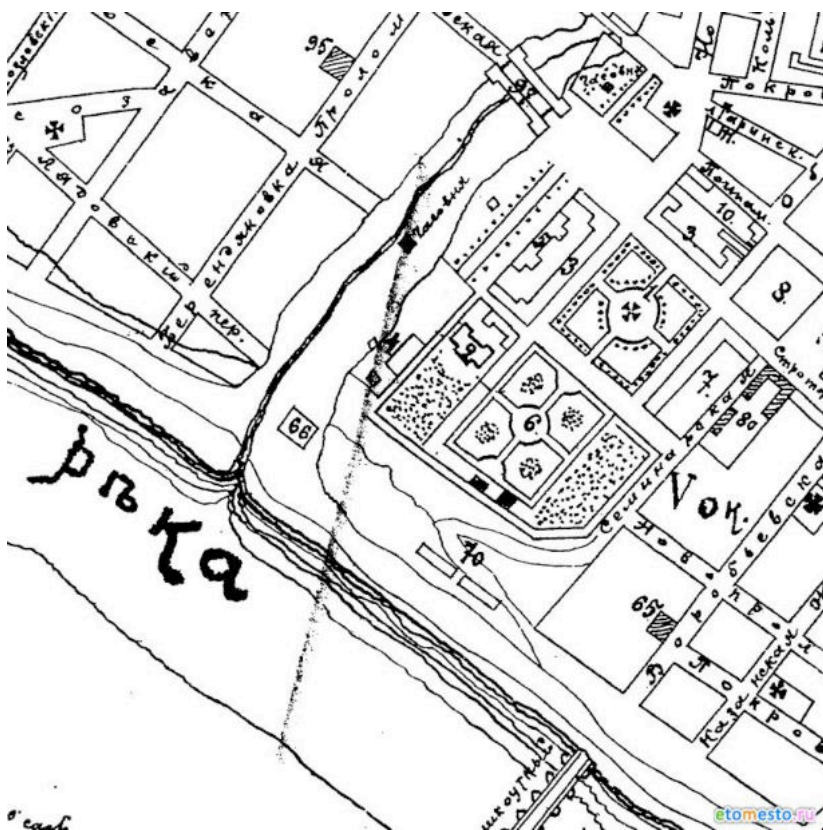
7. План г. Калуги. Подробный атлас Российской империи с планами главных городов. Издание картографического заведения А. Ильина. СПб, 1876 г.



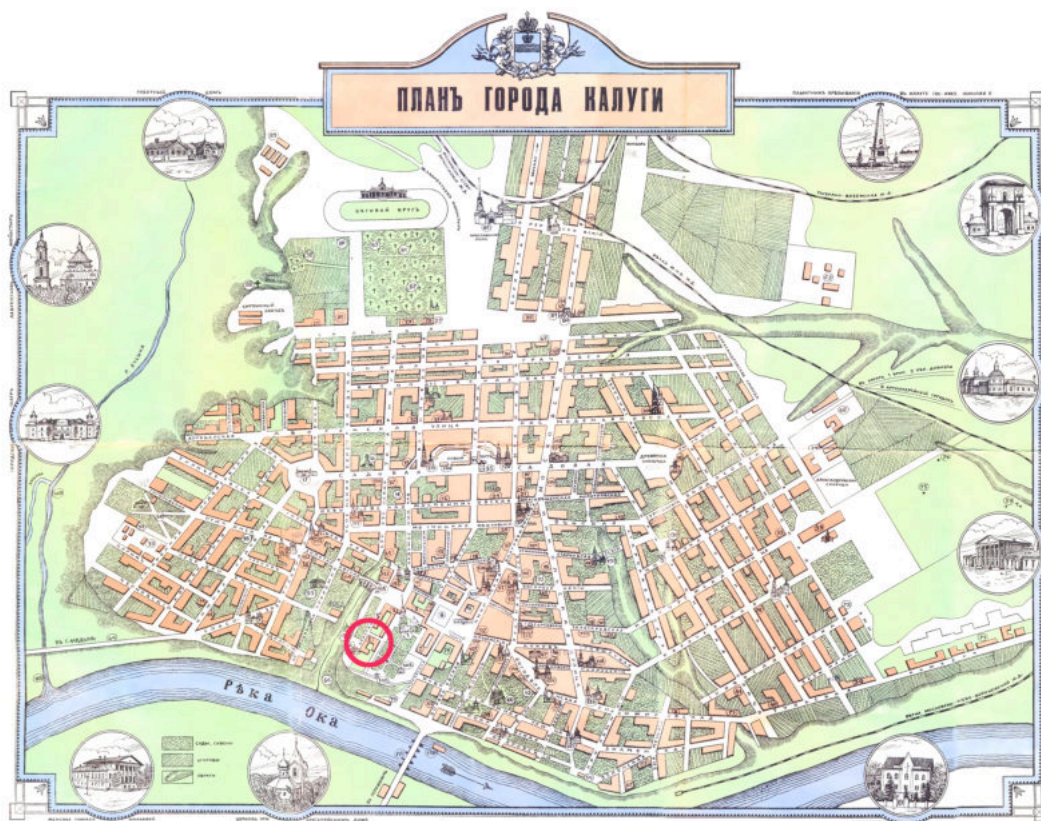
8. План г. Калуги. Подробный атлас Российской империи с планами главных городов. Издание картографического заведения А. Ильина. СПб, 1876 г. Фрагмент.



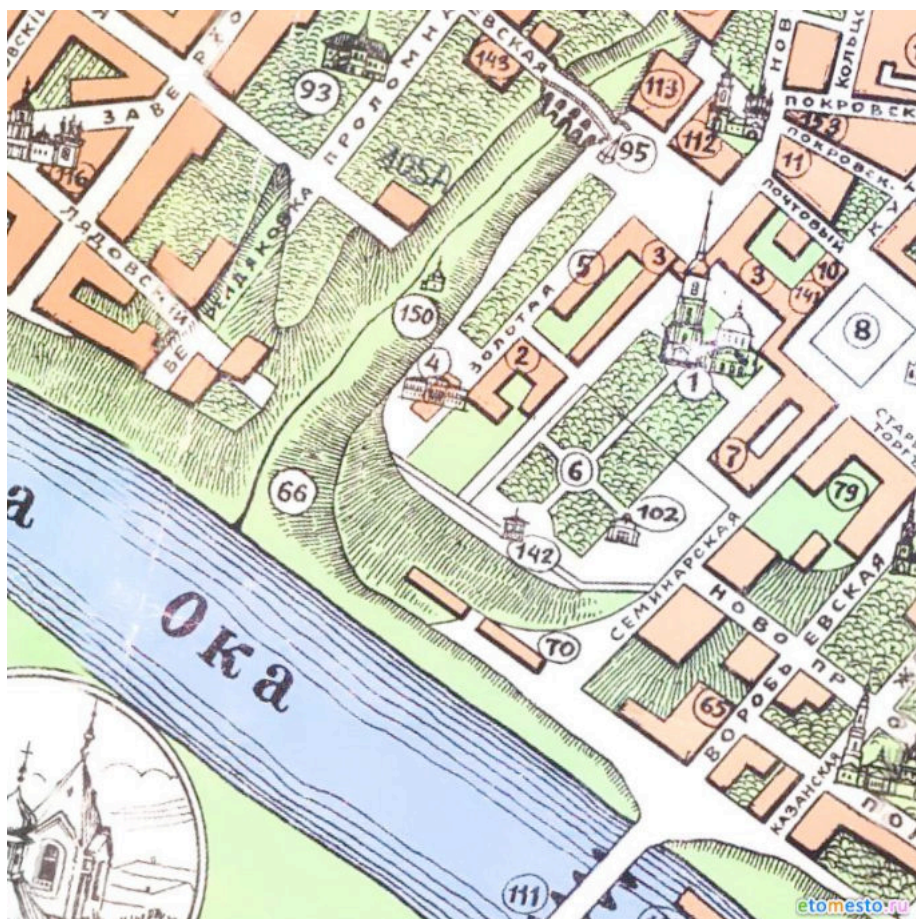
9. План г. Калуги 1909 г.



10. План г. Калуги 1909 г. Фрагмент.



11. План г. Калуги 1912 г.



12. План г. Калуги 1912 г. Фрагмент.

ПАМЯТНИКИ ИСТОРИИ И КУЛЬТУРЫ СССР

(недвижимые)

СОЮЗНАЯ РЕСПУБЛИКА РСФСР

Министерство культуры. Главное управление по охране памятников истории и культуры.
(наименование республиканского органа охраны памятников)

П А С П О Р Т

I. НАИМЕНОВАНИЕ ПАМЯТНИКА Усадьба губернатора.II. ТИПОЛОГИЧЕСКАЯ
ПРИНАДЛЕЖНОСТЬ

памятник археологии	памятник истории	памятник архитектуры	памятник- монумент иск-ва
		2	

III. ДАТИРОВКА ПАМЯТНИКА (или дата исторического события, с которым связано возникновение памятника—для памятников истории)

I пол. XIX в.IV. АДРЕС (местонахождение) ПАМЯТНИКА Калужская обл., г.Калуга, ул.К.Маркса, 6
(АССР, край, область, район, автономная обл.,

национальный округ, населенный пункт, пути подъезда)

V. ХАРАКТЕР
СОВРЕМЕННОГО
ИСПОЛЬЗОВАНИЯ

по перво- нач. назна- чению	культурно- просветит.	туристско- экскурсион.	лечебно- оздорови- тельн.	жилые помещения	хозяйствен- ное	не исполь- зуется
	музей, библ. клуб		больн. санат. д/отд.	+	учреждение торгов. промышл. склад	+

ПРИЛОЖЕНИЯ:

Фото общего вида—	13
Фото фрагментов—	1
Генплан—	1
Обмеры: план—	3
фасад—	
разрез—	
Схематический план	
охранной зоны—	
Вкладыш	3 стр.

VI. ИСТОРИЧЕСКИЕ СВЕДЕНИЯ

- а) { для памятников археологии
для памятников истории
для памятников архитектуры
и монументального иск-ва

— история возникновения, кем и когда проводились разведки и раскопки, место хранения коллекций
— история возникновения: краткая характеристика событий и лиц в связи с которыми объект приобрел значение памятника
— автор, строитель, заказчик, история создания

Ансамбль усадьбы губернатора сложился в н. XIX в. По плану города составленному в 1778 г. П.Р.Никитиным, участок для усадьбы был отведен в южной части города, на берегу реки Оки, но строитель усадьбы И.Д.Ясныгин предпочел значительно отодвинуть ее от обрыва к реке.

В 1808-1811 гг. по проекту архитектора А.Д.Захарова был построен главный дом. Во дворе были выстроены три каменных и один деревянный корпус служб. Каменные корпуса включали кухонный флигель, людские, конюшни, каменный и конный двор, сараи и прачечную. В деревянном оштукатуренном здании находилась баня. Весь комплекс хозяйственных построек был обнесен сначала деревянной, а с к. XIX в. каменной оградой с воротами, примыкавшей к северным торцам главного здания.

В 1840-х гг. по краю Березуйского оврага была посажена липовая "Золотая аллея", вокруг усадьбы был посажен парк различных древесных пород. В эти же годы главный дом подвергался перестройке в стиле позднего классицизма по проекту Н.Ф.Соколова.

(см. вкладыш № I)

б) перестройки и утраты, изменившие первоначальный облик памятника

Деревянная баня не сохранилась. Каменные здания служб имеют утраты и перестройки. Ограда сохранилась фрагментарно. Остатки усадебного парка слились с городским парком.

в) реставрационные работы (общая характеристика, время, автор, место хранения документации)

Реставрационные работы не проводились. Главное здание в настоящее время находится в процессе реконструкции.

VII. ОПИСАНИЕ ПАМЯТНИКА

для памятников археологии	— характер культурного слоя, важнейшие находки
а) {	— характеристика памятника, наличие, текст и время установления мемориальной доски.
	— основные особенности планировочной, композиционно-пространственной структуры и конструкций; характер декора фасадов и интерьеров; наличие живописи, скульптуры, прикладного искусства; строительный материал, основные габариты.
для памятников монумент. ис-ва	— основные особенности композиционного и колористического решения; тексты, материал, техника, размер.

Ансамбль усадьбы располагается в одном из самых живописных мест города, в юго-западной части старинного городского парка, на территории старого калужского кремля. С южной стороны протекает река Ока, усадьба значительно отодвинута от нее. На западе вдоль усадьбы проходит ул. К. М. са (б. "Золотая аллея"), на другой стороне которой возвышается здание б. Дворянского собрания (ныне Дворец пионеров).

Планировка усадьбы носит строгий регулярный характер. Она занимает прямоугольный участок, постройки располагаются по его периметру, в центре хозяйственный двор, теперь заросший деревьями и травой. Композиционным центром является усадебный дом. Он имеет в плане форму каре с крыльями, попутными в сторону хозяйственного комплекса и главным фасадом, обращенным на юг, в сторону реки. К северу от дома располагаются: отдельно стоящий кухонный флигель, прачечная, дом конюха, конный и каретный двор, объединенные общим "П"-образным планом, замыкающим внутренний двор. Снаружи хо-

б) общая оценка общественной, научно-исторической и художественной значимости памятника.

(см. вкладыш №

Усадьба губернатора является образцом ансамбля, выстроенного в стиле классицизма в н. XIX в. Строгая композиция, регулярная планировка, стилистическое единство всех построек создает индивидуальный архитектурный облик памятника, расположенного в одном из самых живописных мест города.

VIII. ОСНОВНАЯ БИБЛИОГРАФИЯ, АРХИВНЫЕ ИСТОЧНИКИ, ИКОНОГРАФИЧЕСКИЙ МАТЕРИАЛ.

Г. ГАКО, ф. 62, оп. I, д. 1814; оп. 18, д. 493, 508, 578, 618, 1206,

1207, 1653, 1950, 2351, 2395, 2396,

ф. 32, оп. 20, д. 92

ф. 1335, оп. I, д. 38

ф. 48, Оп. 2, д. 120, 495, 1183, 1244 (см. вкладыш № 3)

IX. ТЕХНИЧЕСКОЕ СОСТОЯНИЕ

		хорошее	среднее	плохое	аварийное
характеристика общего состояния:			+		
для памятников археологич.	культурного слоя				
логи	важнейших находок				
для памятников архитектуры и истории	конструкций				
	стен				
	покрытий				
	потолков				
	пола				
	декора фасадов				
	интерьеров				
в интерьере:	живописи				
	скульптуры				
	прикл. иск-ва				
для памятников монументального искусства	цоколя				
	постаumenta				
	скульптуры				
	грунта				
	красочного слоя				

X. СИСТЕМА ОХРАНЫ

а) категория охраны

союзная	республ.	местная	не состоит
	+		+

б) дата и № документа о принятии под охрану на охране состоит главный дом, постановление Совета Министров РСФСР № 1327 от 30 августа 1960 г.

в) границы охранной зоны и зоны регулирования застройки (краткое описание со ссылкой на утверждающий документ)

Границы охранной зоны не установлены.

г) балансовая принадлежность и конкретное использование Хозпостройки используются под жилье, на балансе Горжилуправления. Главный дом - в процессе реконструкции, предполагаемый пользователь - Дворец пионеров им. Ю.А.Гарарина.

д) дата и № охранного документа нет

Дата составления паспорта

Составитель Замжицкая О.М., искусствовед
(ф., и., о., должность или профессия)

декабрь 1981 г.

Замжицкая
(подпись)

Инспектор по охране памятников

(подпись)



ВКЛАДНИ № I

к паспорту "Усадьба губернатора".

Калужская обл., г. Калуга, ул. К. Маркса, 6
к разделу У1 а/ /продолжение/

В феврале 1917 года в главном доме усадьбы разместился Калужский Совет рабочих, солдатских и крестьянских депутатов, хозяйственные постройки были заняты под жилье. С 1930-х годов до последнего времени в усадебном доме размещался городской и областной суд.

В настоящее время в комплекс усадьбы входят:

1. Главный дом, 1808-1811 гг., сер. XIX в.
2. Кухонный флигель, н. XIX в.
3. Хозяйственный комплекс, включающий дом конюха, конный и каретный двор, прачечную, н. XIX в.
4. Парк и подъездные аллеи, сер. XIX в.

ВКЛАДЫШ № 2

к паспорту "Усадьба губернатора".

Калужская обл., г.Калуга, ул.К.Маркса, 6
к разделу УП а) (продолжение)

заявленный комплекс был обнесен каменной оградой, примыкавшей к северным торцам главного дома, от которой в настоящее время сохранился лишь небольшой фрагмент с западной стороны (см.фото № 10). Немного отступя от него к западу проходит современная бетонная ограда.

Парадный подъезд к усадьбе устроен с запада. Две закругленные аллеи, отходящие от б.Золотой аллеи, ведут с двух сторон к входному тамбуру у бокового западного фасада дома (см.фото № 1).

Усадебный парк располагается к югу и востоку. Планировка его регулярная. Две взаимно перпендикулярные аллеи делят южную часть парка, ограниченную усадьбой, б.Золотой аллеей и рекой, на равные квадраты. В месте их пересечения берут начало диагональные аллеи-лучи, идущие на северо-и юго-восток (см.фото № 11-15). Далее парк сливается с городским. Современные сходы к реке устроены у б.Золотой аллеи.

Объемная композиция усадьбы, так же, как и план, имеет симметричный уравновешенный характер. В ней доминирует трехэтажный главный дом, противостоящий одноэтажным, одинаковым по высоте, но охватывающим большую территорию хозяйственным постройкам.

Все постройки усадьбы отличает стилистическое единство и цельность замысла. Главный дом, оформленный в стиле позднего классицизма, имеет строгий и лаконичный облик (см.фото № 2,3). Те же черты, лишь в несколько более упрощенном виде, присущи оформлению хозяйственных построек. (см.фото № 5-7, 9).

ВКЛАДЫШ № 3

к паспорту "Усадьба губернатора".

Калужская обл., г.Калуга, ул.К.Маркса, 6

к разделу УШ

/продолжение/

ГАЮ, ф.33, оп.1, д.4349; оп.4, д.128

2. М.Дьяконов, А.Днепровский. Историко-архитектурные памятники г.Калуги. "Наука и жизнь". 1972, № 1.
3. Д.Малинин. Калуга. Опыт исторического путеводителя по Калуге и главным центрам губернии. Калуга, 1912, с.100
4. Материалы Свода памятников истории и культуры РСФСР. Калужская область. М., 1978 г., с.34-36.
5. М.Фехнер. Калуга. М., 1971 с.93-97
6. М.Фехнер. Калуга. Боровск. М., 1972, с.75

Обмерные планы, кроки, фотографии и негативы хранятся в Калужском областном управлении культуры.

3.2. I. 21. I. 6
(индекс)

3.2. (недвижимые)

МИНИСТЕРСТВО КУЛЬТУРЫ СССР ● ПАМЯТНИКИ ИСТОРИИ И КУЛЬТУРЫ СССР (недвижимые)

СОЮЗНАЯ РЕСПУБЛИКА РСФСР МК Г.л. управление по охране памятников истории и культуры
Адрес — Калужская область, Калужский район, с/пос. Мещеряковское, с/пос. Мещеряковское, с/пос. Мещеряковское, с/пос. Мещеряковское

УЧЕТНАЯ КАРТОЧКА

I. НАИМЕНОВАНИЕ ПАМЯТНИКА — Усадьба губернатора
II. ТИПОЛОГИЧЕСКАЯ ПРИНАДЛЕЖНОСТЬ — 2
III. ДАТИРОВКА ПАМЯТНИКА
IV. ХАРАКТЕР СОВРЕМЕННОГО ИСПОЛЬЗОВАНИЯ

памятник археологии	памятник истории	памятник архитектуры	памятник монумент. ис-ва
по первоначальной назначению	культурно-просветительное	педагогическо-оздоровительн.	жилые помещения
пер. пол. XIX в.	курсыриско-экскурсионное	учебно-оздоровительн.	хозяйственно-венное
			не использован

предлож. по использ.

V. ХАРАКТЕРИСТИКА ТЕХНИЧЕСКОГО СОСТОЯНИЯ

VI. КАТЕГОРИЯ ОХРАНЫ

наличие утвержденной охранной зоны

VII. НАЛИЧИЕ ДОКУМЕНТАЦИИ

хорошее	среднее	плохое	аварийное
союзная	республ.	местная	не состоит
	+	да	нет

паспорт	фотографии	обмеры	реставрационные материалы
+	+	+	+

место хранения документов
составления карточки
» декабрь 1981 г.



Испектор по охране памятников (Ф. и. о., подпись)

Замолотская О.М. Искусствовед

Замолотская

УЧЕТНАЯ КАРТОЧКА (оборотная сторона)

Краткое описание

Ансамбль усадьбы губернатора сложился в н. XIX в. В 1808-11 гг. по проекту архитектора А. Д. Захарова построен главный дом. Во дворе выстроены три каменные и один деревянный корпус служб. В 1840х гг. с запада посажена "Золотая аллея", вокруг усадьбы - парк различных древесных пород.

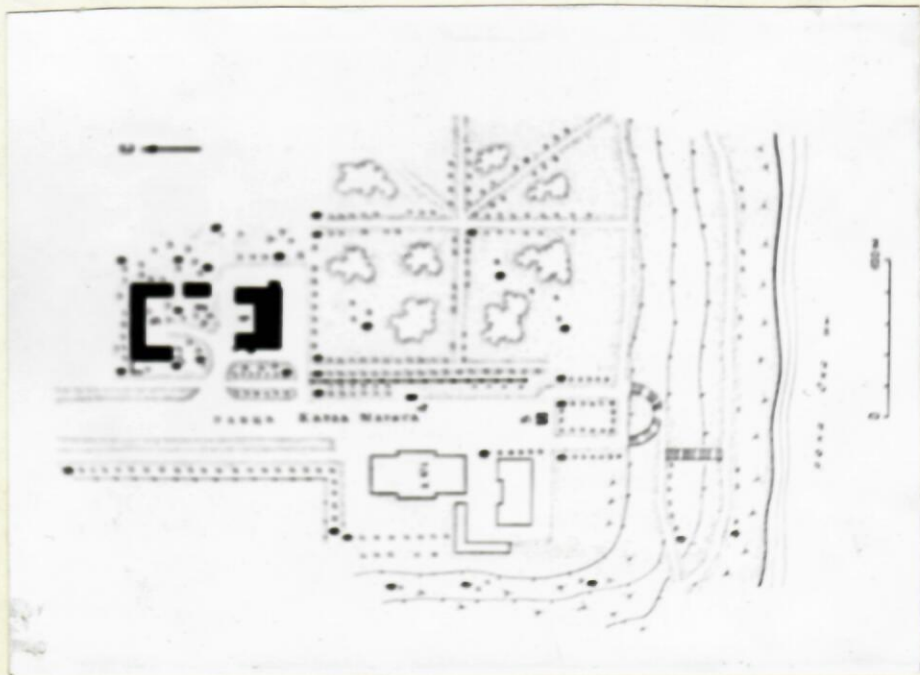
В 1917 г. в главном доме усадьбы разместились Калужский Совет рабочих, солдатских и крестьянских депутатов, позднее городской и областной суд.

Усадьба располагается в одном из самых живописных мест города. Планировка ее регулярная: постройки располагаются по периметру прямоугольного участка. Главный дом и хозяйственный комплекс в плане имеют форму каре и обращены крыльями друг к другу, включая в центре хозяйственный двор. Парк имеет регулярную планировку. Композиционным центром является дом, оформленный в стиле позднего классицизма.

Усадьба представляет образец ансамбля н. XIX в., обладающего строгой композицией, регулярной планировкой и стилистическим единством всех построек.

Зак. 6324. Тпр. 15-000-937 мп.

Фото или схематический план

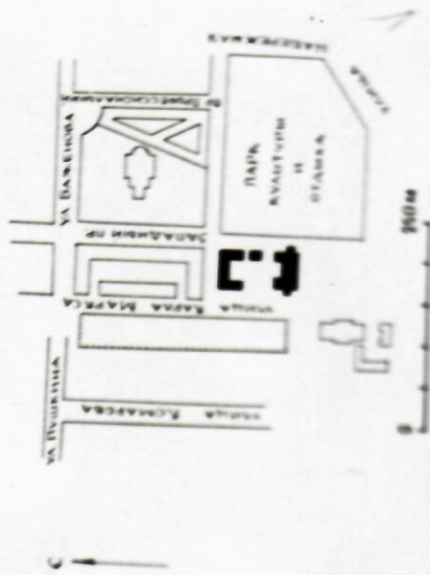
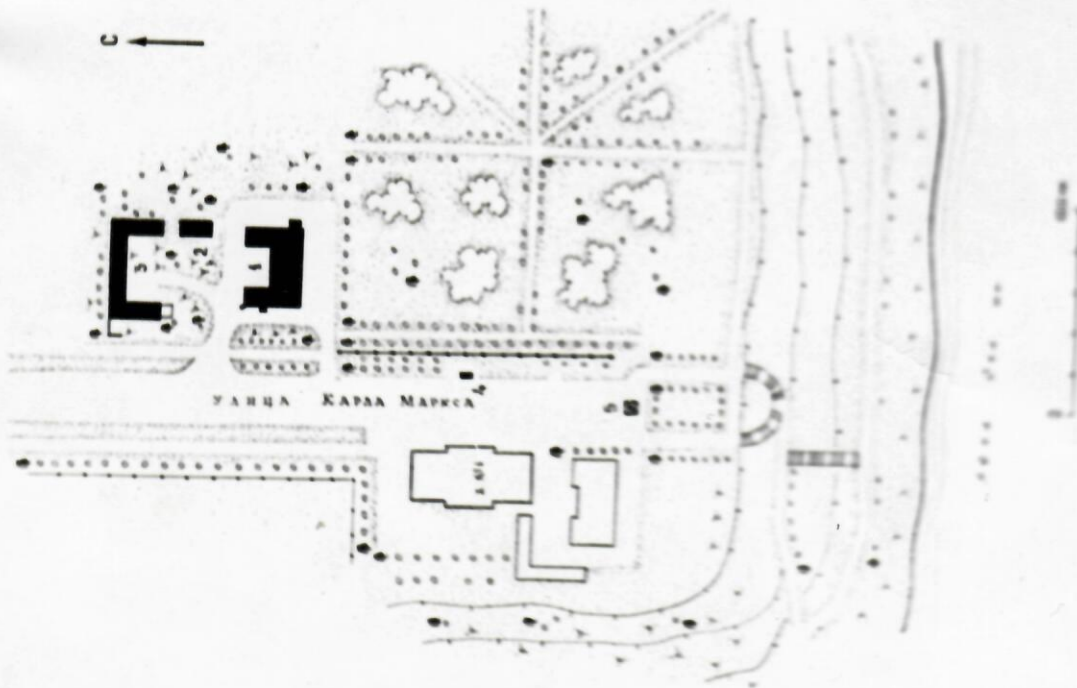


ГОРОД КАЛУГА
 УЛИЦА КАРЛА МАРКСА, ДОМ 6
 АНСАМБЛЬ УСАДЬБЫ ГУБЕРНАТОРА
 ПЕР. ПОЛ XIX В
 ГЕНПЛАН

ЭКСПЛИКАЦИЯ:

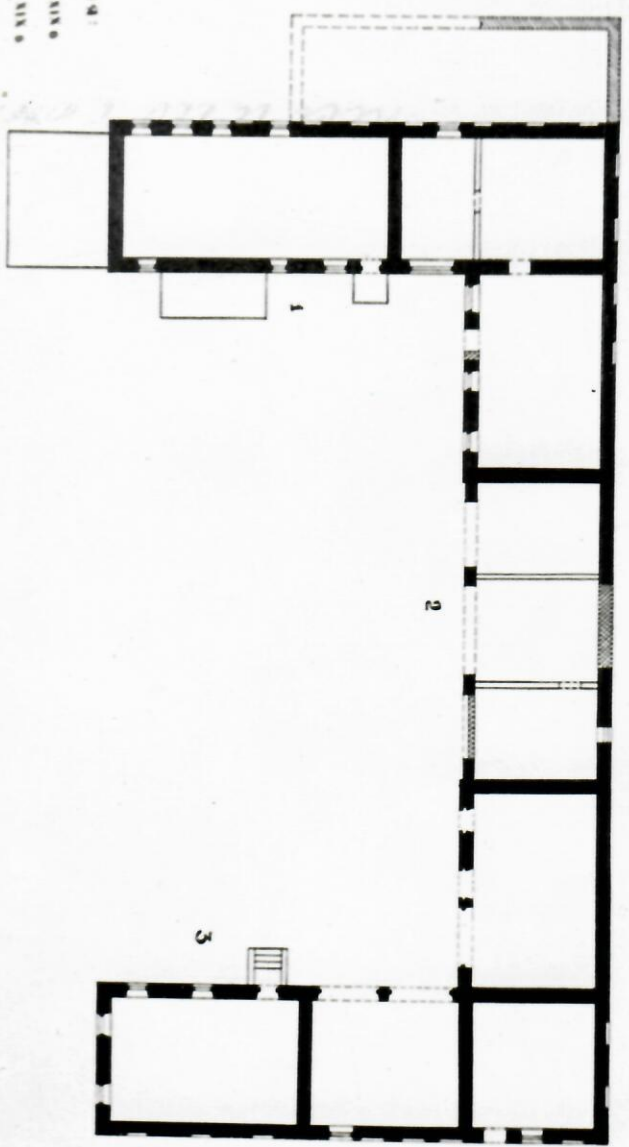
- 1 - ГЛАВНЫЙ ДОМ, 1808-1811 ГГ. СЕР XIX В
- 2 - КУХОННЫЙ ФАНГЕЛЬ, НАЧ. XIX В
- 3 - ХОЗЯЙСТВЕННЫЙ КОМПЛЕКС, ПЕРВ. ПОЛ XIX В
- 4 - ПАМЯТНИК КАЛУЖСКИМ РЕВОЛЮЦИОНЕРАМ
- 5 - ПАМЯТНИК КАЛУЖСКИМ ПИОНЕРАМ

СХЕМА ГЕНПЛАНА УЛИЦЫ КАРЛА МАРКСА
 С УКАЗАНИЕМ МЕСТА РАСПОЛОЖЕНИЯ ДОМА 6



ВЫШЕРСТА: АЛЕКСИ МІ
 1985 ГОД

ГОРОД КААУГА
 УАИЦА К. МАРКСА Дом 6
 АНСАМБЛЪ УСАДБИИ ГУБЕРНАТОРА
 КОМПЛЕКС КОСЯЧИТЕЛЬНЫХ ПОСТРОЕК второй XIX в



УКАЗАНИЯ:
 ■ НАСАДЫ второй XIX в
 ■ НАСАДЫ второй XIX в

- 1 ПРАВИЛАН
- 2 КОРИДОР И КВАРТИРЫ АБОР
- 3 ДОМ КОРОЛЯ



2

ОБЪЕМЫ: СБОРОКА И
 1961 СБОРОКА ОК
 ВЫВЕДЕНА: АСИН М. Т.
 1961

КАЗЕННОЕ ПРЕДПРИЯТИЕ
КАЛУЖСКОЙ ОБЛАСТИ
«БЮРО ТЕХНИЧЕСКОЙ ИНВЕНТАРИЗАЦИИ»

Россия, Калужская область

Район

Город г. Калуга

Район города Ленинский

ТЕХНИЧЕСКИЙ ПАСПОРТ

на объект недвижимости Музей стр. 3

назначение нежилого строения

г. Калуга, ул. К.Маркса, 6

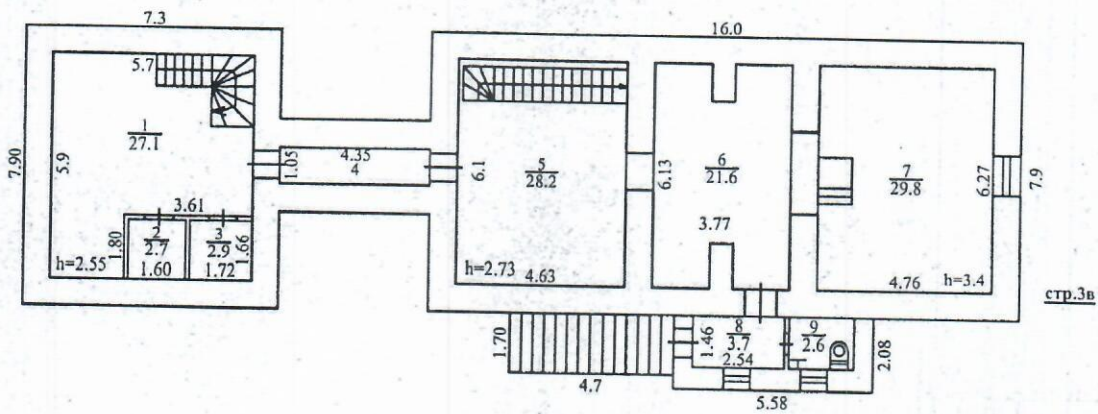
адрес (местоположение) объекта учета

Инвентарный номер	6285					
Квартал номер						
Кадастровый номер					6285/03	
	А	Б	В	Г	Д	Е

Паспорт составлен по состоянию на

01.12.2006 г.

(указывается дата обследования объекта учета)

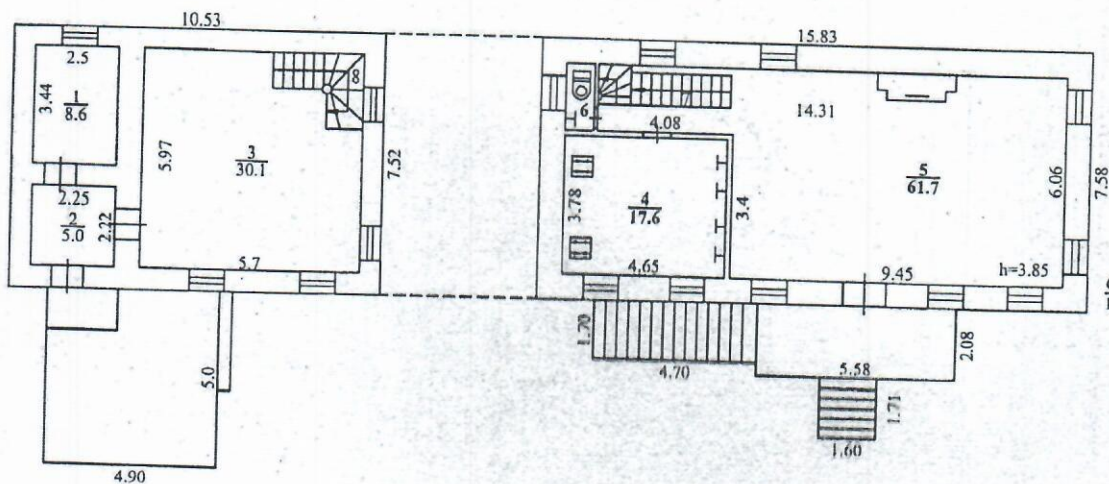


**ПРОИЗВЕДЕНА
РЕКОМАНДАЦИЯ**

КАЗЁННОЕ ПРЕДПРИЯТИЕ КАЛУЖСКОЙ ОБЛАСТИ "БЮРО ТЕХНИЧЕСКОЙ ИНВЕНТАРИЗАЦИИ"		Масштаб
Инвен- тарный №	адрес объекта <u>г.Калуга</u> <u>ул.К.Маркса, 6</u> <u>Позэтажный план стр.3в</u> <u>подвал</u>	1:200
Дата	Исполнитель Фамилия <u>Орлов Д.А.</u>	Подпись
01.12.06.	Инженер <u>Орлов Д.А.</u>	
	Павлычев О.В.	



Стр.3а
H=4,6

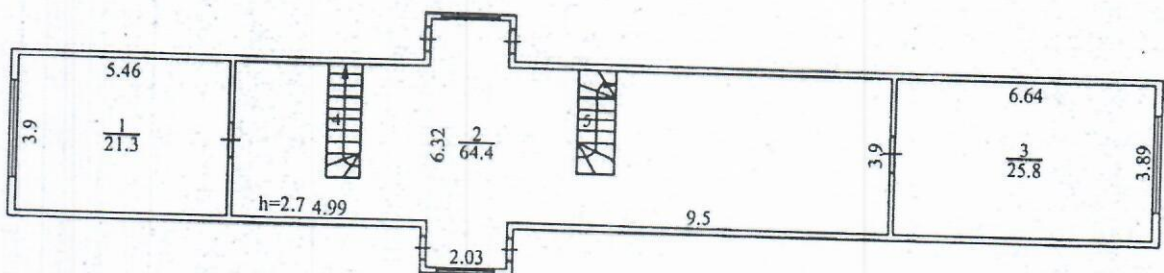


Стр.3а
H=4,15



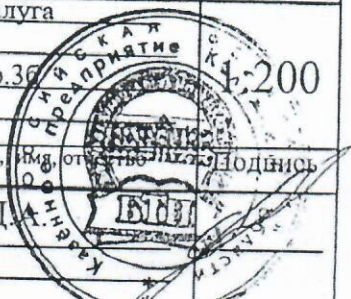
КАЗЁННОЕ ПРЕДПРИЯТИЕ КАЛУЖСКОЙ ОБЛАСТИ "БЮРО ТЕХНИЧЕСКОЙ ИНВЕНТАРИЗАЦИИ"		Масштаб
Инвентарный №	адрес объекта <u>г.Калуга</u> <u>ул.К.Маркса, 6</u> <u>Позэтажный план стр.3а</u> <u>1 этаж</u>	
Дата	Исполнитель Фамилия, имя, отчество <u>Инженер Орлов Д.А.</u>	
01.12.06.	<u>Директор Давыдова О.В.</u>	





стр.3в

КАЗЁННОЕ ПРЕДПРИЯТИЕ КАЛУЖСКОЙ ОБЛАСТИ "БЮРО ТЕХНИЧЕСКОЙ ИНВЕНТАРИЗАЦИИ"		Масштаб
Инвентарный № 6285	адрес объекта г.Калуга ул.К.Маркса, д.6 Поэтажный план стр.3в мансарда	1:200
Дата 01.12.06.	Исполнитель Фамилия, Имя, отчество Инженер Орлов Д.А.	Подпись



I. Регистрация прав собственности.

Дата записи	Полное наименование собственника (учреждения, предприятия или организации)	Документы, устанавливающие право собственности с указанием кем, когда и за каким номером выданы, № свидетельства о государственной регистрации права, владения, пользования..	Доля (часть, литеры)	Подпись лица, свидетельствующего правильность записи
1	2	3	4	5

II. Экспликация площади земельного участка _____ кв.м.

Площадь участка			Незастроенная площадь					
по документам	фактически	застроенная	замошенная	озелененная	прочая			
1	2	3	4	5	6	7	8	9
		237,1						

III. Благоустройство здания 359,4 кв.м полезной площади

водопровод	канализация	Отопление					Центральное горячее водоснабжение	Ванны		Газоснабжение		Электроснабжение	Лифты (шт.)	
		От ТЭЦ	От групповой (квартирной)	От собственной котельной	От АГВ	печное		Электрическое	с центр. горячим водоснабжением	с газовыми колонками	централизованное		жидким газом	пассажирские
359,4	359,4			359,4								359,4		

Описание конструктивных элементов здания и определение износа.

Числа по плану _____ стр.За _____ Год постройки _____ до 1890
 реконструкция 2006 Число этажей _____ 1
 Груша капитальности _____ Вид внутр.отделки _____ простой _____

№ п/п	Наименование конструктивных элементов	Описание элементов (материал, конструкция или система, отделка и пр.)	Техническое состояние (осадки, трещины, гниль и т.п.)	Удельный вес по таблице	Поправки к удельному весу в %	Удельный вес конструктивного элемента	% износа	% износа к строению (гр.7*гр8).100	Текущие изменения Износ в %	
									элемента	к строению
1	2	3	4	5	6	7	8	9	10	11
1	Фундамент	бутовый ленточный					60			
2	Стены	красный кирпич					55			
3	Перегородки	кирпичные, гипсокартон					5			
4	Перекрытия	деревянное утепленное					5			
5	Крыша	оцинкованное железо					0			
6	Проемы									
	Проемы оконные	двойные створные					5			
	Проемы дверные	металлические, простые					5			
7	Полы	дошчатые,фанера					5			
8	Отделка	оштукатурено, окрашено, плитка					0			
9	Кухонные очаги	электроплита					0			
10	Электро- и сантехн. устр-ва									
	Отопление	индивидуальное					0			
	Электричество	есть					0			
	Водопровод	есть					0			
	Канализация	есть					0			
	Телефон	есть					0			
11	Крыльца, лестницы и пр.	прочие работы					5			

Износ строения

16%

% износа, приведенный к 100 по формуле (процент износа (гр.9)*100):удельный вес(гр.7)

Описание конструктивных элементов здания и определение износа.

Литера по плану
Группа
капитальности

стр.36

Год постройки

реконструкция
2006

Число этажей

1
мансарда

Вид внутр.отделки

простой

№ п/п	Наименование конструктивных элементов	Описание элементов (материал, конструкция или система, отделка и пр.)	Техническое состояние (осадки, трещины, гниль и т.п.)	Удельный вес по таблице	Поправки к удельному весу в %	Удельный вес конструктивного элемента	% износа	% износа к строению (гр.7*гр8).100	Текущие изменения	
									Износ в %	элементу
1	2	3	4	5	6	7	8	9	10	11
1	Фундамент									
2	Стены	деревянные					0			
3	Перегородки	гипсокартон					0			
4	Перекрытия	деревянное отепленное					0			
5	Крыша									
6	Проемы									
	Проемы оконные	двойные створные					0			
	Проемы дверные	простые					0			
7	Полы	дощатые, фанера					0			
8	Отделка	фанера					0			
9	Кухонные очаги									
10	Электро- и сантехн. устр-ва									
	Отопление	индивидуальное					0			
	Электричество	есть					0			
11	Крыльца, лестницы и пр.	прочие работы					0			

Износ строения

0%

% износа, приведенный к 100 по формуле (процент износа (гр.9)*100). удельный вес(гр.7)

Ограждения и сооружения (замощения) на участке

Литера	Наименование ограждений и сооружений	Материал, конструкция	Размеры		Площадь (кв.м)	№ сборника	№ таблицы	Измеритель	Ст-ль измерителя по таблице	Поправки на климатический район	Инвентаризационно-восстановительная ст-ть	% износа	Инвентаризационная
			длина (м)	Ширина (м)									

Общая стоимость (в рублях)

В ценах какого года	Основные строения		Службные постройки		Сооружения		Всего	
	Инвентаризационно-восстановительная	Инвентаризационная	Инвентаризационно-восстановительная	Инвентаризационная	Инвентаризационно-восстановительная	Инвентаризационная	Инвентаризационно-восстановительная	Инвентаризационная
2006 г.		1326 825 / 14						

Исполнитель

Орлов Д.А.

подпись

расшифровка подписи

26.12.06
Руководитель группы

Аверкина И.В.

подпись

расшифровка подписи

Генеральный директор

Давыдова О.В.

подпись

расшифровка подписи

расшифровка подписи



25.12.2006 г.

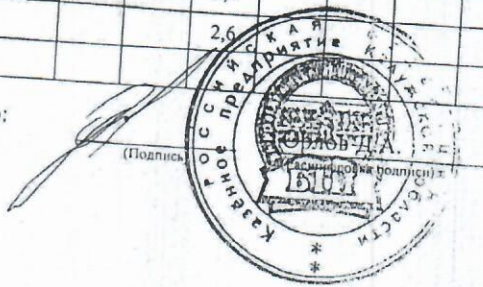
XV. Отметка о последующих обследованиях.

Дата обследования	_____ 200__ г.	_____ 200__ г.	_____ 200__ г.
Обследовал			
Оценивал			
Руководитель			

расположенного по адресу: г. Калуга, ул. К.Маркса, стр. 3

Дата записи	Литера по плану	Этажи (начиная с подвальных и кончая мезонинном)	Номер помещения	Номер комнаты, кухни, корид. (и т.д.)	Назначение частей помещений: комната, конторское помещение, классная комната, больничная палата, кухня, прихожая, коридор, ванная, магазин, складское помещение и т.п.)	Формула подсчета частей помещений	Площадь по внутреннему обмеру (в кв.м)										Высота помещений по внутреннему обмеру в м (от пола до потолка)					
							Общая полезная	в том числе														
								Под учреждения и канцелярию	Гараж	столовая	музей	складская	мастерские	лаборатория	промышленного назначения	Службная (подсобная)		шкафы				
01.12.06.	стр.3в	подвал	1	1	склад		27,1															
				2		склад		2,7							27,1							
				3		склад		2,9								2,7						2,55
				4		коридор		4,6								2,9						
				5		служебное		28,2														2,7
				6		служебное		21,6												4,6		
				7		служебное		29,8												28,2		2,73
				8		коридор		3,7												21,6		
				9		туалет		2,6												29,8		3,4
						Итого по подвальному этажу:		123,2												2,6		2,7
стр.3а	1		1	1	котельная		8,6															
				2		коридор		5														
				3		музей		30,1														4,33
				4		кухня		17,6														
				5		столовая		61,7					30,1									
				6		туалет		1,7														
						Итого по 1-му этажу:		124,7					30,1									
стр.3б	мансарда		1		ком.отдыха		21,3															
				2		холл		64,4													2,7	
				3		ком.отдыха		25,8														
						Итого по мансардному этажу:		111,5														
			Всего		359,4																	
стр. 3а	1	7			лестница k=1																	
				8		лестница k=1																
стр. 3б	манса для	4			лестница k=1																	
				5		лестница k=1																
							2,6															

Инженер-инвентаризатор:





Казенное предприятие Калужской области "Бюро технической инвентаризации"
Наименование ОТИ

ТЕХНИЧЕСКИЙ ПАСПОРТ

на здание
(вид объекта учета)

хозяйственная постройка Дома Гражданского Губернатора XIX века
(наименование объекта)

нежилое здание
(назначение объекта)

Адрес (местоположение) объекта:

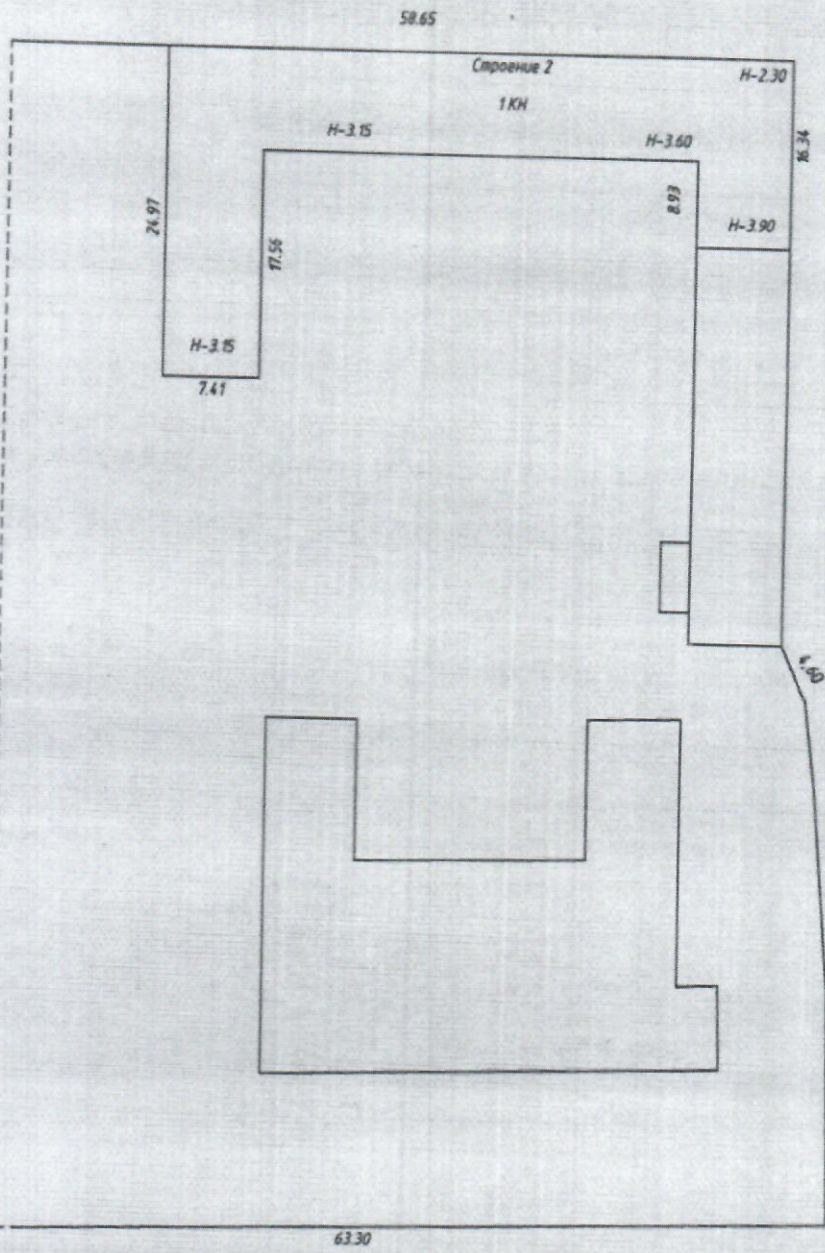
Субъект Российской Федерации Калужская обл.
Административный округ (округ) _____
Город (пос.) г. Калуга
Район города _____
Улица (пер.) ул. К. Маркса
(или описание
местоположения
объекта)
Дом № 6 Инвентарный № 6285
Литера по плану Стр 2

Паспорт составлен по состоянию на 23 апреля 2014 г.

Генеральный директор



Давыдова О.В.
(Фамилия И.О.)



КАЗЕННОЕ ПРЕДПРИЯТИЕ КАЛУЖСКОЙ ОБЛАСТИ "БЮРО ТЕХНИЧЕСКОЙ ИНВЕНТАРИЗАЦИИ"		Масштаб
Инвентарный №	адрес объекта: г. Калуга	1:500
	ул. К.Маркса д 6	
План земельного участка		
Дата	Исполнитель Фамилия, имя, отчество	Подпись
23.04.14.	Волкова И.В.	
	Директор Давыдова О.В.	

СИТУАЦИОННЫЙ ПЛАН

II. Экспликация земельного участка

по документам	Площадь участка		Незастроенная площадь				
	фактически	застроенная	замощенная	озелененная	прочая	грунт	
	5890	Стр 2- 573,9					

III. Общие сведения

Назначение Нежилое здание

Использование хозяйственная постройка дома гражданского губернатора XIX века

Количество мест (мощность) _____

- а) _____
- б) _____
- в) _____
- г) _____

IV Исчисление площадей и объемов здания и вспомогательных строений, сооружений

Номер на плане (литера)	Наименование здания, сооружения	Формулы для подсчета площадей по наружному обмеру	Площадь, кв.м		Высота, м	Строительный объем, куб.м
			в расчет объема	застройки		
1	2	3	4	5	6	7
<i>Хозяйственная постройка Дома Гражданского Губернатора XIX века</i>						
Стр 2	<i>Основное строение</i>	<i>8,55*8,93</i>	<i>76,4</i>	<i>76,4</i>	<i>3,9</i>	<i>298</i>
Стр 2	<i>Основное строение</i>	<i>7,41*7,24</i>	<i>53,6</i>	<i>53,6</i>	<i>2,3</i>	<i>123</i>
Стр 2	<i>Основное строение</i>	<i>6,97*7,43</i>	<i>51,8</i>	<i>51,8</i>	<i>3,6</i>	<i>186</i>
Стр 2	<i>Основное строение</i>	<i>7,43*35,25</i>	<i>262,0</i>	<i>262,0</i>	<i>3,15</i>	<i>825</i>
Стр 2	<i>Основное строение</i>	<i>17,56*7,41</i>	<i>130,1</i>	<i>130,1</i>	<i>3,15</i>	<i>410</i>
				<i>573,9</i>		

V. Благоустройство здания – 447,5 кв.м.

Вид благоустройства	Описание благоустройства	Благоустроенная площадь, кв.м.
Отопление	электрическое	447,5
Электричество	электрическое	447,5

VI. Техническое описание конструктивных элементов здания и определение износа

Литера Стр 2 Основное строение. Хозяйственная постройка Дома Гражданского
Губернатора XIX века

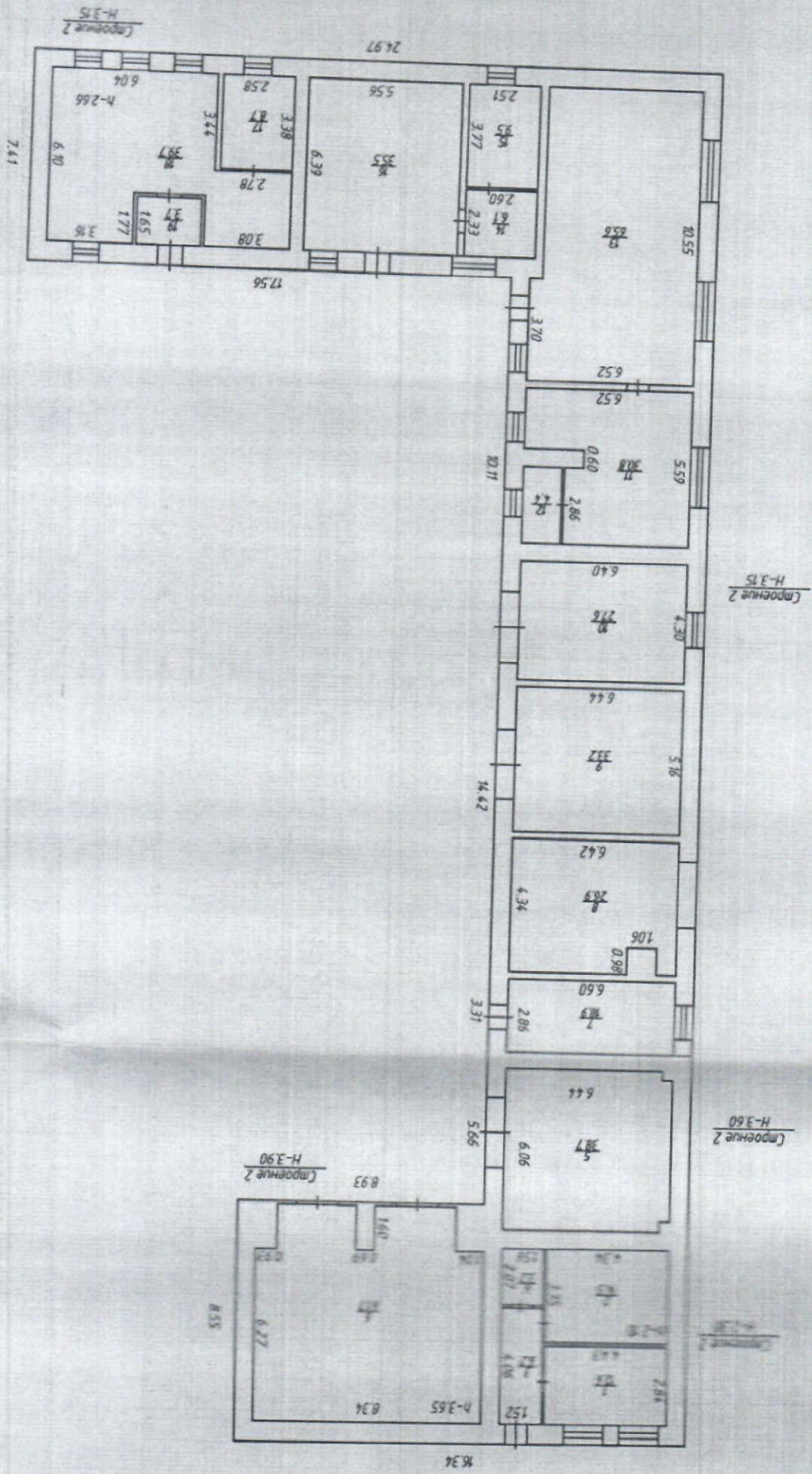
Год постройки: до 1890

Группа капитальности:

Число этажей: 1

№ п.п.	Наименования конструктивных элементов	Описания конструктивных элементов (материал, конструкция, отделка и пр.)	Техническое состояние (осадки, трещины, гниль)	Уд. вес констр. элементов по таблице	Целостные коэффициенты (поправки к уд. весам)	Уд. вес констр. элемента после применения целостных коэффициентов	Износ элементов, %	Процент износа к
1	2	3	4	5	6	7	8	
1	Фундамент	Бутовый						
2	Стены	Кирпич					65	
3	Перегородки	Кирпичные					65	
4	Перекрытия	Деревянное утепленное					60	
5	Крыша	Железная; Шифер					65	
6	Полы	Дощатые; Земляные					50	
7	Проемы						65	
	Проемы дверные	Простые; Ворота					60	
	Проемы оконные	Двойные глухие					65	
8	Отделка							
	Внутренняя отделка	Оштукатурено, окрашено					65	
	Наружная отделка	Оштукатурено, побелено					65	
9	Инженерные системы и элементы благоустройства							
	Отопление	Электрическое					60	
	Электроснабжение	проводка скрытая						
10	Прочие	Прочие					65	
<i>Итого</i>								

Процент износа, приведенный к 100 по формуле: $\frac{\text{сумму процента износа к строению (гр.9)*100}}{\text{сумму откорректированных удельных весов (гр.7)}} = \frac{0*100}{0} =$



1834

Экспликация

к поэтажному плану строения, расположенному по адресу :

Калужская обл., г Калуга, ул К.Маркса, д. 6

Этаж	№ жилых помещений	№ помещения по плану	Наименование частей помещения	Формула для подсчета площадей	Площадь по внутреннему обмеру в кв.м., в т.ч.					Итого по строению	Высота помещения по внутреннему замеру	Примечание
					Подсобная площадь	Площадь гаражей	Площадь мастерских	Складская площадь				
гр 2	1	1	Подсобная	12,6	12,6				12,6	2,1		
гр 2	1	2	Подсобная	14,5	14,5				14,5			
гр 2	1	3	Коридор	6,2	6,2				6,2			
гр 2	1	4	Кладовая	3,2	3,2				3,2			
гр 2	1	5	Гараж	38,7		38,7			38,7	3,37		
гр 2	1	6	Гараж	61,7		61,7			61,7	3,65		
гр 2	1	7	Подсобная	18,9	18,9				18,9	2,88		
гр 2	1	8	Подсобная	26,9	26,9				26,9			
гр 2	1	9	Гараж	33,2		33,2			33,2			
гр 2	1	10	Гараж	27,6		27,6			27,6			
гр 2	1	11	Мастерская	30,8			30,8		30,8			
гр 2	1	12	Кладовая	4,4	4,4				4,4			
гр 2	1	13	Мастерская	65,6			65,6		65,6			
гр 2	1	14	Подсобная	6,1	6,1				6,1	2,66		
гр 2	1	15	Подсобная	9,5	9,5				9,5			
гр 2	1	16	Склад	35,5				35,5	35,5			
гр 2	1	17	Подсобная	8,7	8,7				8,7			
гр 2	1	18	Подсобная	39,7	39,7				39,7			
гр 2	1	19	Коридор	3,7	3,7				3,7			
Итого :					154,4	161,2	96,4	35,5	447,5			

Х. Расчет инвентаризационной стоимости здания и его частей и служебных строений, сооружений

№ по плану (лигера)	Наименование зданий, сооружений	№ сборника	№ таблицы	Измеритель	Стоимость измерителя по таблице (1969 г.), руб.	Ценностной коэффициент	Поправки к стоимости		Стоимость измерителя после применения ценностного коэффициента и поправок	Объем – куб.м, площадь – кв.м, кол-во – шт.	Восстан. стоимость в ценах 1969 года, руб.	Износа, %	Инвентаризационная стоимость в ценах 1969 года, руб.	Индекс измерения стоимости	Инвентаризационная стоимость на дату	
							На отклонение от группы капитальности									
1	2	3	4	5	6	7	8	9	10	11	12	13	14	15	16	17
<i>Хозяйственная постройка Дома Гражданского Губернатора XIX века</i>																
Стр 2	Основное строение										1842		60		430391	

Х. Общая стоимость (в рублях)

В ценах какого года	Основные строения		Служебные постройки		Сооружения		Всего	
	Восстановительная	Действительная	Восстановительная	Действительная	Восстановительная	Действительная	Восстановительная	Действительная
2014		430391						

Особые отметки:

Объект культурного наследия федерального значения « Хозяйственная постройка Дома Гражданского Губернатора XIX века.»



Исполнил
Проверил
Генеральный директор

Волкова И.В.
Кривова Ю.А.
Давыдова О.В.

**УПРАВЛЕНИЕ ПО ОХРАНЕ ОБЪЕКТОВ КУЛЬТУРНОГО НАСЛЕДИЯ
КАЛУЖСКОЙ ОБЛАСТИ**

ПРИКАЗ

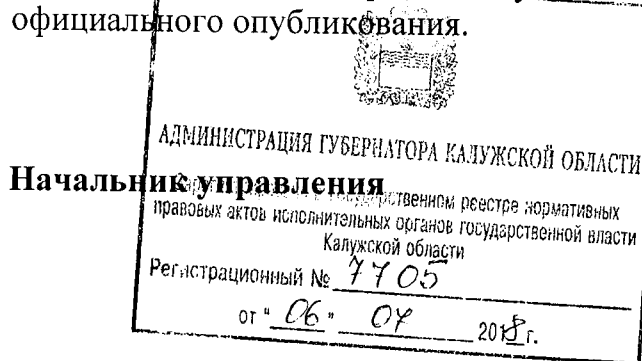
от 25 июня 2018 года

№ 117

Об утверждении границ и режима использования территории объекта культурного наследия федерального значения «Дом Гражданского губернатора», XIX в., расположенного по адресу: г. Калуга, ул. Карла Маркса, д. 6

В соответствии с Федеральным законом «Об объектах культурного наследия (памятниках истории и культуры) народов Российской Федерации», приказом Министерства культуры Российской Федерации от 04.06.2015 № 1745 «Об утверждении требований к составлению проектов границ территорий объектов культурного наследия», постановлением Правительства Калужской области от 26.08.2015 № 481 «О создании управления по охране объектов культурного наследия Калужской области», (в ред. постановлений Правительства Калужской области от 31.08.2017 № 499, от 29.01.2018 № 56) **ПРИКАЗЫВАЮ:**

1. Утвердить границы территории объекта культурного наследия федерального значения «Дом Гражданского губернатора», XIX в., расположенного по адресу: г. Калуга, ул. Карла Маркса, д. 6, согласно приложению № 1 к настоящему приказу.
2. Утвердить режим использования территории объекта культурного наследия федерального значения «Дом Гражданского губернатора», XIX в., расположенного по адресу: г. Калуга, ул. Карла Маркса, д. 6, согласно приложению № 2 к настоящему приказу.
3. Настоящий приказ вступает в силу по истечении десяти дней после его официального опубликования.



Е.Е. Чудаков

**Описание границ территории объекта культурного наследия федерального значения «Дом Гражданского губернатора», XIX в., расположенного по адресу:
г. Калуга, ул. Карла Маркса, д. 6**

Исходная точка 1 на границах территории объекта культурного наследия расположена на западе.

Северо-западная граница. По ул. Карла Маркса от точки 1 - 45,09 м по условной линии (совпадает с границей участка с К№ 40:26:000339:97) в северо-восточном направлении до точки 2.

Северо-восточная граница. От точки 2 – 38,86 м вдоль дороги общего пользования(граница совпадает с границей участка с К№ 40:26:000339:97) в общем юго-восточном направлении минуя точку 3 до точки 4. Далее от точки 4 – 1,61 м пересекая дорогу общего пользования(граница совпадает с границей участка с К№ 40:26:000339:97) в северо-восточном направлении до точки 5. Далее от точки 5 – 25,78 м (граница совпадает с границей участка с К№ 40:26:000339:97) в юго-восточном направлении до точки 6.

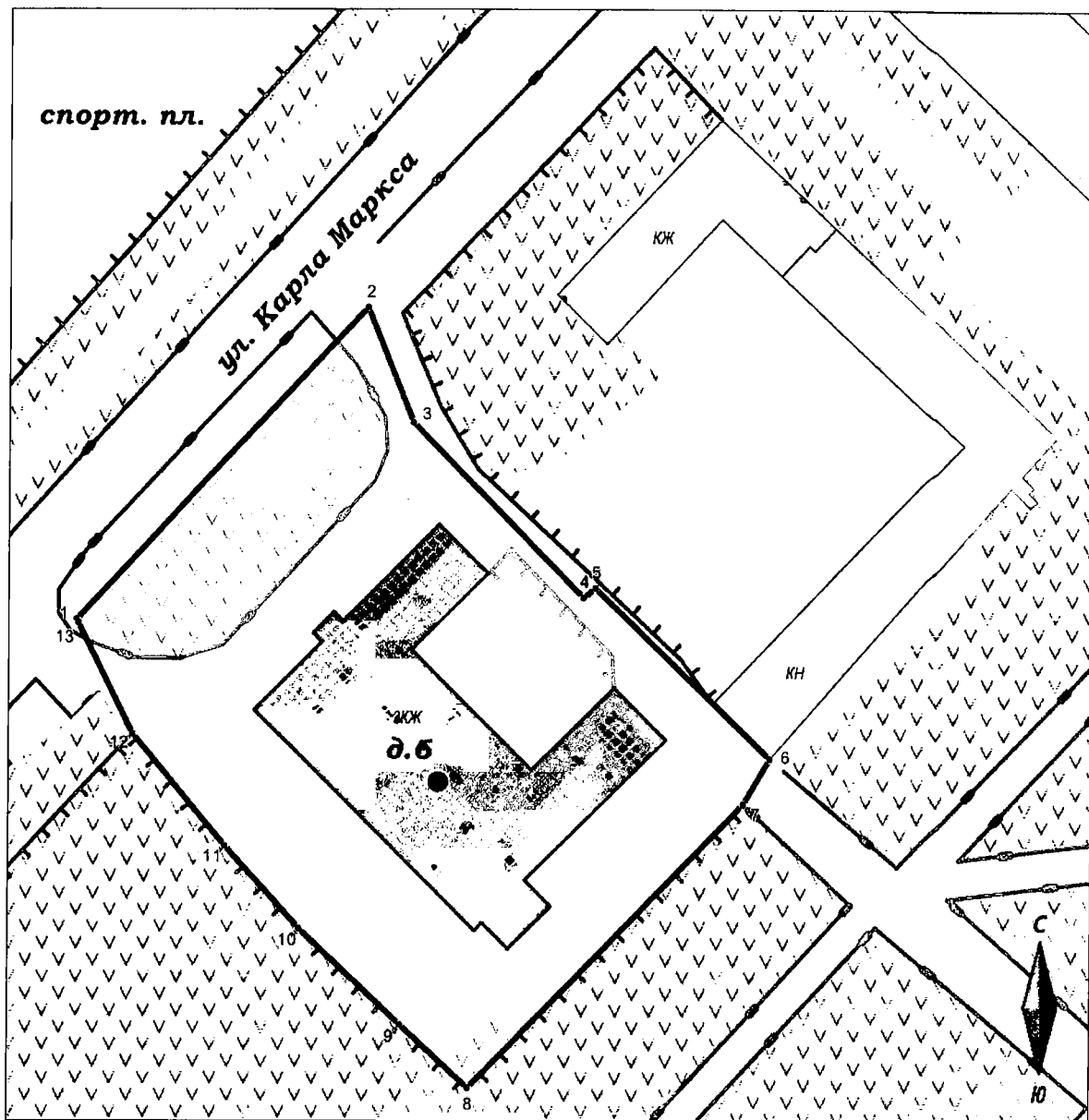
Юго-восточная граница. От точки 6 – 5,59 м в юго-восточном направлении (граница совпадает с границей участка с К№ 40:26:000339:97) до точки 7. Далее от точки 7 – 41,69 м по металлическому забору(граница совпадает с границей участка с К№ 40:26:000339:97) в юго-западном направлении до точки 8.

Юго-западная граница. От точки 8 – 51,68 м по металлическому забору (граница совпадает с границей участка с К№ 40:26:000339:97) в общем северо-западном направлении минуя точки 9,10,11 до точки 12. Далее от точки 12 – 13,41 м (граница совпадает с границей участка с К№ 40:26:000339:97) в общем северо-западном направлении минуя точку 13 до точки 1.

**Координаты характерных точек (МСК) границы территории объекта
культурного наследия федерального значения
«Дом Гражданского губернатора», XIX в., расположенного по адресу:
г. Калуга, ул. Карла Маркса, д. 6**

№№ точек	X	Y	Дирекционный угол	Длина линии, м
Площадь 2960 кв.м.				
1	429838.45	1299469.74		
			42°54'22.2"	45.09
2	429871.48	1299500.44		
			158°3'37.4"	13.09
3	429859.34	1299505.33		
			135°54'42.8"	25.77
4	429840.83	1299523.26		
			52°3'45.4"	1.61
5	429841.82	1299524.53		
			134°11'54.2"	25.78
6	429823.85	1299543.01		
			210°30'25.5"	5.59
7	429819.03	1299540.17		
			223°58'46.5"	41.69
8	429789.03	1299511.22		
			312°44'8.6"	9.84
9	429795.71	1299503.99		
			313°29'20.2"	14.75
10	429805.86	1299493.29		
			318°15'38.2"	11.69
11	429814.58	1299485.51		
			320°16'14.4"	15.40
12	429826.42	1299475.67		
			333°48'31.2"	13.03
13	429838.11	1299469.92		
			332°6'9.8"	0.38
1	429838.45	1299469.74		

**План-схема границ территории объекта культурного наследия
федерального значения «Дом Гражданского губернатора», XIX в.,
расположенного по адресу: Калужская область, г. Калуга, ул. Карла Маркса, д. 6**



Масштаб 1:700
(в 1 сантиметре 7 метров)

- Условные обозначения**
- Объект культурного наследия федерального значения
 - ▭ Граница территории объекта культурного наследия федерального значения
 - ▨ Строения, входящие в состав объекта культурного наследия
 - ▭ Прочие строения
 - ∨ \ Газоны, клумбы (городское озеленение)
 - Проезжая часть, тротуары
 - Бортовой камень
 - Ограждения
 - 1 Характерные точки границы объекта культурного наследия

**Режим использования территории объекта культурного наследия федерального значения «Дом Гражданского губернатора», XIX в., расположенного по адресу:
г. Калуга, ул. Карла Маркса, д. 6**

1. Территория объекта культурного наследия, включенного в единый государственный реестр объектов культурного наследия (памятников истории и культуры) народов Российской Федерации, относится к землям историко-культурного назначения.

2. На территории объекта культурного наследия разрешается:

2.1. реставрация, консервация, ремонт и приспособление объектов культурного наследия для современного использования;

2.2. консервация и музеефикация объектов культурного наследия, объектов археологического наследия, а также культурного слоя, на основании комплексных научно-исследовательских работ;

2.3. ремонт, реконструкция существующих дорог и проездов с использованием в дорожных покрытиях традиционных материалов;

2.4. ремонт, реконструкция существующих инженерных сетей (коммуникаций) с последующей их прокладкой в подземные, с рекультивацией и благоустройством нарушенных земель;

2.5. работы по сохранению и восстановлению элементов планировочной структуры территории объекта;

2.6. благоустройство территории с применением традиционных материалов (дерево, камень, кирпич), металлических изделий и элементов, изготовленных с применениемковки и литья;

2.7. проведение работ по восстановлению планировочной структуры, утраченных сооружений и зеленых насаждений;

2.8. устройство современных сходов и ступеней, пандусов, подпорных стенок, откосов и ограждений для проведения работ по сохранению объектов культурного наследия;

2.9. проведение земляных и строительных работ при условии получения разрешения органа охраны объектов культурного наследия о возможности проведения работ в случае, если данные работы являются работами по сохранению объекта культурного наследия или его отдельных элементов, сохранению историко-градостроительной или природной среды объекта культурного наследия.

3. На территории объекта культурного наследия запрещается:

3.1. строительство объектов капитального строительства и увеличение объемно-пространственных характеристик существующих на территории памятника объектов капитального строительства;

3.2. проведение земляных, строительных и иных работ, не являющихся работами по сохранению объекта культурного наследия или его отдельных элементов, сохранению историко-градостроительной и природной среды объекта культурного наследия;

3.3. градостроительная, хозяйственная и иная деятельность, создающая угрозу повреждения, разрушения или уничтожения объектов культурного наследия;

- 3.4. самовольная вырубка растительности, уничтожение травяного покрова;
- 3.5. прокладка наземных и воздушных инженерных сетей (коммуникаций);
- 3.6. установка на фасадах, крышах объектов культурного наследия кондиционеров, телеантенн, тарелок спутниковой связи и рекламных конструкций;
- 3.7. размещение любых рекламных конструкций;
- 3.8. создание разрушающих вибрационных нагрузок динамическим воздействием на грунты в зоне их взаимодействия с объектами культурного наследия.

Выписка из Единого государственного реестра недвижимости об объекте недвижимости

Сведения о характеристиках объекта недвижимости

На основании запроса от 09.03.2022, поступившего на рассмотрение 13.04.2022, сообщаем, что согласно записям Единого государственного реестра недвижимости:

Раздел 1 Лист 1

Здание			
вид объекта недвижимости			

Лист № 1 раздела 1	Всего листов раздела 1: 2	Всего разделов: 4	Всего листов выписки: 7
--------------------	---------------------------	-------------------	-------------------------

13.04.2022г. № КУВИ-001/2022-55102537	
Кадастровый номер:	40:26:000339:95
Номер кадастрового квартала:	40:26:000339
Дата присвоения кадастрового номера:	04.08.2014

Ранее присвоенный государственный учетный номер:	данные отсутствуют
Местоположение:	Калужская область, г Калуга, ул К. Маркса, д 6
Площадь:	447.5
Назначение:	Нежилое
Наименование:	здание
Количество этажей, в том числе подземных этажей:	1, в том числе подземных 0
Материал наружных стен:	Кирпичные
Год ввода в эксплуатацию по завершении строительства:	данные отсутствуют
Год завершения строительства:	1890
Кадастровая стоимость, руб.:	5662920.08
Кадастровые номера иных объектов недвижимости, в пределах которых расположен объект недвижимости:	40:26:000339:1, 40:26:000339:23, 40:26:000339:61, 40:26:000339:96
Кадастровые номера помещений, машино-мест, расположенных в здании или сооружении:	данные отсутствуют
Кадастровые номера объектов недвижимости, из которых образован объект недвижимости:	данные отсутствуют
Кадастровые номера образованных объектов недвижимости:	данные отсутствуют
Сведения о включении объекта недвижимости в состав предприятия как имущественного комплекса:	данные отсутствуют
Сведения о включении объекта недвижимости в состав единого недвижимого комплекса:	данные отсутствуют
Виды разрешенного использования:	данные отсутствуют
Сведения о включении объекта недвижимости в реестр объектов культурного наследия:	данные отсутствуют

полное наименование должности	подпись	инициалы, фамилия
-------------------------------	---------	-------------------

М.П.

Здание			
вид объекта недвижимости			
Лист № 2 раздела 1	Всего листов раздела 1: 2	Всего разделов: 4	Всего листов выписки: 7
13.04.2022г. № КУВИ-001/2022-55102537			
Кадастровый номер:		40:26:000339:95	
Сведения о кадастровом инженеру:		данные отсутствуют	
Статус записи об объекте недвижимости:		Сведения об объекте недвижимости имеют статус "актуальные"	
Особые отметки:		Сведения, необходимые для заполнения разделов: 6 - Сведения о частях объекта недвижимости; 7 - Перечень помещений, машино-мест, расположенных в здании, сооружении; 8 - План расположения помещения, машино-места на этаже (плане этажа), отсутствуют.	
Получатель выписки:		Управление по охране объектов культурного наследия Калужской области	

полное наименование должности	подпись	инициалы, фамилия

М.П.

Выписка из Единого государственного реестра недвижимости об объекте недвижимости

Сведения о зарегистрированных правах

Здание			
вид объекта недвижимости			
Лист № 1 раздела 2	Всего листов раздела 2: 2	Всего разделов: 4	Всего листов выписки: 7
13.04.2022г. № КУВИ-001/2022-55102537			
Кадастровый номер:		40:26:000339:95	

1	Правообладатель (правообладатели):	1.1	Государственное бюджетное учреждение культуры Калужской области "Калужский музей изобразительных искусств", ИНН: 4027119970, ОГРН: 1144027002657
2	Вид, номер, дата и время государственной регистрации права:	2.1	Оперативное управление 40:26:000339:95-40/104/2022-4 07.02.2022 14:23:48
3	Сведения об осуществлении государственной регистрации сделки, права без необходимого в силу закона согласия третьего лица, органа:	3.1	данные отсутствуют
4	Ограничение прав и обременение объекта недвижимости: не зарегистрировано		
1	Правообладатель (правообладатели):	1.2	Субъект Российской Федерации "Калужская область"
2	Вид, номер, дата и время государственной регистрации права:	2.2	Собственность 40-40-01/118/2014-318 07.11.2014 00:00:00
3	Сведения об осуществлении государственной регистрации сделки, права без необходимого в силу закона согласия третьего лица, органа:	3.2	данные отсутствуют
4	Ограничение прав и обременение объекта недвижимости:		
4.1	вид:	Прочие ограничения прав и обременения объекта недвижимости	
	дата государственной регистрации:	07.11.2014 00:00:00	
	номер государственной регистрации:	40-40-01/118/2014-318	
	срок, на который установлено ограничение прав и обременение объекта недвижимости:	Срок действия с 07.11.2014 с 07.11.2014 на неопределенный срок	
	лицо, в пользу которого установлено ограничение прав и обременение объекта недвижимости:	Субъект Российской Федерации "Калужская область"	
	основание государственной регистрации:	Приказ министерства образования и культуры Калужской области "О выявленных объектах культурного наследия, расположенных на территории городского округа "Город Калуга", № 1506, выдан 27.08.2008 Приказ Об изъятии и закреплении государственного имущества Калужской области, № 176-п, выдан 28.01.2022, Министерство экономического развития и промышленности Калужской области	
	сведения об осуществлении государственной регистрации сделки, права, ограничения права без необходимого в силу закона согласия третьего лица, органа:	данные отсутствуют	

полное наименование должности	подпись	инициалы, фамилия
-------------------------------	---------	-------------------

М.П.

Здание			
вид объекта недвижимости			
Лист № 2 раздела 2	Всего листов раздела 2: 2	Всего разделов: 4	Всего листов выписки: 7
13.04.2022г. № КУВИ-001/2022-55102537			
Кадастровый номер:		40:26:000339:95	
	сведения об управляющем залогом и о договоре управления залогом, если такой договор заключен для управления ипотекой:	данные отсутствуют	
5	Договоры участия в долевом строительстве:	не зарегистрировано	
6	Заявленные в судебном порядке права требования:	данные отсутствуют	
7	Сведения о возражении в отношении зарегистрированного права:	данные отсутствуют	
8	Сведения о наличии решения об изъятии объекта недвижимости для государственных и муниципальных нужд:	данные отсутствуют	
9	Сведения о невозможности государственной регистрации без личного участия правообладателя или его законного представителя:	данные отсутствуют	
10	Правопритязания и сведения о наличии поступивших, но не рассмотренных заявлений о проведении государственной регистрации права (перехода, прекращения права), ограничения права или обременения объекта недвижимости, сделки в отношении объекта недвижимости:	отсутствуют	

полное наименование должности	подпись	инициалы, фамилия

М.П.

Выписка из Единого государственного реестра недвижимости об объекте недвижимости
 Описание местоположения объекта недвижимости

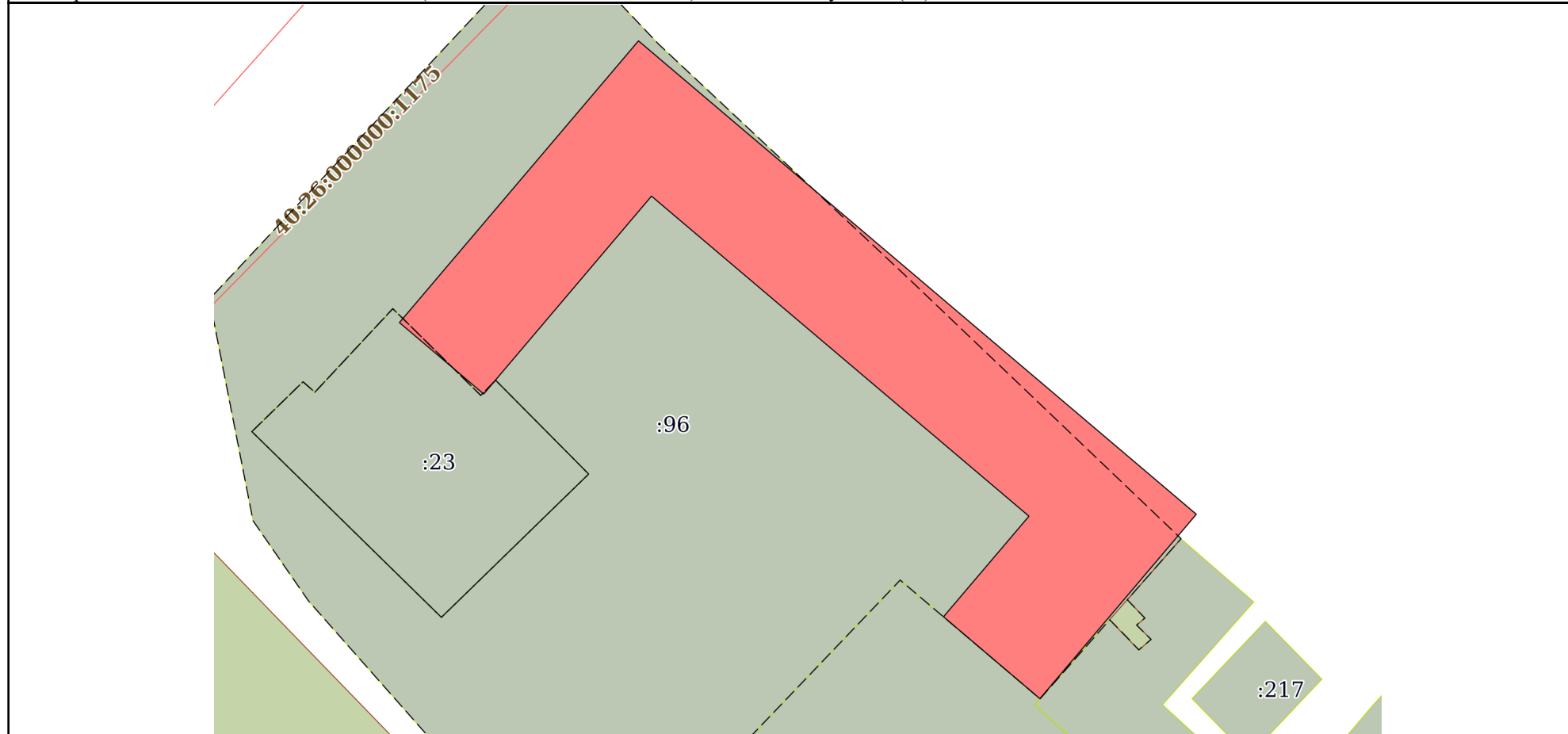
Здание			
вид объекта недвижимости			

Лист № 1 раздела 5	Всего листов раздела 5: 1	Всего разделов: 4	Всего листов выписки: 7
--------------------	---------------------------	-------------------	-------------------------

13.04.2022г. № КУВИ-001/2022-55102537

Кадастровый номер: 40:26:000339:95

Схема расположения объекта недвижимости (части объекта недвижимости) на земельном участке(ах)



Масштаб 1:400	Условные обозначения:		
---------------	-----------------------	--	--

полное наименование должности	подпись	инициалы, фамилия

М.П.

Выписка из Единого государственного реестра недвижимости об объекте недвижимости
Описание местоположения объекта недвижимости

Здание			
вид объекта недвижимости			
Лист № 1 раздела 5.1	Всего листов раздела 5.1: 2	Всего разделов: 4	Всего листов выписки: 7
13.04.2022г. № КУВИ-001/2022-55102537			
Кадастровый номер:		40:26:000339:95	

1. Сведения о координатах характерных точек контура объекта недвижимости

Система координат СК кадастрового округа

Номер точки	Координаты, м		Радиус, м	Средняя квадратическая погрешность определения координат характерных точек контура, м	Глубина, высота, м	
	X	Y			H1	H2
1	2	3	4	5	6	7
1	429891.61	1299536.31	-	0.1	данные отсутствуют	данные отсутствуют
2	429859.6	1299574.04	-	0.1	данные отсутствуют	данные отсутствуют
3	429847.13	1299563.46	-	0.1	данные отсутствуют	данные отсутствуют
4	429852.67	1299556.94	-	0.1	данные отсутствуют	данные отсутствуют
5	429859.47	1299562.72	-	0.1	данные отсутствуют	данные отсутствуют
6	429881.11	1299537.19	-	0.1	данные отсутствуют	данные отсутствуют
7	429867.73	1299525.84	-	0.1	данные отсутствуют	данные отсутствуют
8	429872.56	1299520.14	-	0.1	данные отсутствуют	данные отсутствуют
1	429891.61	1299536.31	-	0.1	данные отсутствуют	данные отсутствуют

2. Сведения о предельных высоте и глубине конструктивных элементов объекта недвижимости

Предельная глубина конструктивных элементов объекта недвижимости, м	данные отсутствуют
Предельная высота конструктивных элементов объекта недвижимости, м	данные отсутствуют

полное наименование должности	подпись	инициалы, фамилия
-------------------------------	---------	-------------------

М.П.

Здание						
вид объекта недвижимости						
Лист № 2 раздела 5.1		Всего листов раздела 5.1: 2		Всего разделов: 4		Всего листов выписки: 7
13.04.2022г. № КУВИ-001/2022-55102537						
Кадастровый номер:			40:26:000339:95			
3. Сведения о характерных точках пересечения контура объекта недвижимости с контуром (контурами) иных зданий, сооружений, объектов незавершенного строительства						
Система координат СК кадастрового округа						
Номера характерных точек контура	Координаты, м		Средняя квадратическая погрешность определения координат характерных точек контура, м	Глубина, высота, м		Кадастровые номера иных объектов недвижимости, с контурами которых пересекается контур данного объекта недвижимости
	X	Y		Н1	Н2	
1	2	3	4	5	6	7
данные отсутствуют	данные отсутствуют	данные отсутствуют	данные отсутствуют	данные отсутствуют	данные отсутствуют	данные отсутствуют

полное наименование должности	подпись	инициалы, фамилия

М.П.

Филиал Федерального государственного бюджетного учреждения «Федеральная кадастровая палата Федеральной службы государственной регистрации, кадастра и картографии» по Калужской области
полное наименование органа регистрации прав

Выписка из Единого государственного реестра недвижимости об объекте недвижимости

Сведения о характеристиках объекта недвижимости

На основании запроса от 09.03.2022, поступившего на рассмотрение 13.04.2022, сообщаем, что согласно записям Единого государственного реестра недвижимости:

Раздел 1 Лист 1

Здание			
вид объекта недвижимости			

Лист № 1 раздела 1	Всего листов раздела 1: 2	Всего разделов: 2	Всего листов выписки: 6
--------------------	---------------------------	-------------------	-------------------------

13.04.2022г. № КУВИ-001/2022-55102721	
Кадастровый номер:	40:26:000339:48
Номер кадастрового квартала:	40:26:000339
Дата присвоения кадастрового номера:	25.09.2008

Ранее присвоенный государственный учетный номер:	Инвентарный номер 6285; Кадастровый номер 40:26:000339:0:1; Условный номер 40-40-01/066/2008-120
Местоположение:	Калужская обл, г Калуга, ул К.Маркса, д 6
Площадь:	359.4
Назначение:	Нежилое
Наименование:	Хозяйственная постройка Дома гражданского губернатора XIX века
Количество этажей, в том числе подземных этажей:	2, в том числе подземных 1
Материал наружных стен:	Кирпичные
Год ввода в эксплуатацию по завершении строительства:	1890
Год завершения строительства:	1890
Кадастровая стоимость, руб.:	5119052.8
Кадастровые номера иных объектов недвижимости, в пределах которых расположен объект недвижимости:	данные отсутствуют
Кадастровые номера помещений, машино-мест, расположенных в здании или сооружении:	данные отсутствуют
Кадастровые номера объектов недвижимости, из которых образован объект недвижимости:	данные отсутствуют
Кадастровые номера образованных объектов недвижимости:	данные отсутствуют
Сведения о включении объекта недвижимости в состав предприятия как имущественного комплекса:	данные отсутствуют
Сведения о включении объекта недвижимости в состав единого недвижимого комплекса:	данные отсутствуют
Виды разрешенного использования:	данные отсутствуют

полное наименование должности	подпись	инициалы, фамилия
-------------------------------	---------	-------------------

М.П.

Здание			
вид объекта недвижимости			
Лист № 2 раздела 1	Всего листов раздела 1: 2	Всего разделов: 2	Всего листов выписки: 6
13.04.2022г. № КУВИ-001/2022-55102721			
Кадастровый номер:		40:26:000339:48	
Сведения о включении объекта недвижимости в реестр объектов культурного наследия:		Является выявленным объектом культурного наследия, 401510407340006, представляющего собой историко-культурную ценность, Памятник и Дом Гражданского Губернатора, XIX в., 1960-08-30, 1327 решения органов охраны объектов культурного наследия - в отношении объекта недвижимости, являющегося выявленным объектом культурного наследия.	
Сведения о кадастровом инженере:		данные отсутствуют	
Статус записи об объекте недвижимости:		Сведения об объекте недвижимости имеют статус "актуальные, ранее учтенные"	
Особые отметки:		Сведения, необходимые для заполнения разделов: 5 - Описание местоположения объекта недвижимости; 6 - Сведения о частях объекта недвижимости; 7 - Перечень помещений, машино-мест, расположенных в здании, сооружении; 8 - План расположения помещения, машино-места на этаже (плане этажа), отсутствуют.	
Получатель выписки:		Управление по охране объектов культурного наследия Калужской области	

полное наименование должности	подпись	инициалы, фамилия

М.П.

Выписка из Единого государственного реестра недвижимости об объекте недвижимости

Сведения о зарегистрированных правах

Здание			
вид объекта недвижимости			
Лист № 1 раздела 2		Всего листов раздела 2: 4	
Всего разделов: 2		Всего листов выписки: 6	
13.04.2022г. № КУВИ-001/2022-55102721			
Кадастровый номер:		40:26:000339:48	
1	Правообладатель (правообладатели):	1.1	Государственное автономное учреждение культуры Калужской области " Научно-производственный центр по сохранению и использованию объектов культурного наследия", ИНН: 4027008050, ОГРН: 1024001179421
2	Вид, номер, дата и время государственной регистрации права:	2.1	Оперативное управление 40-40-01/066/2008-285 04.12.2008 00:00:00
3	Сведения об осуществлении государственной регистрации сделки, права без необходимого в силу закона согласия третьего лица, органа:	3.1	данные отсутствуют
4	Ограничение прав и обременение объекта недвижимости:		
	4.1	вид:	Аренда
		дата государственной регистрации:	20.10.2016 15:51:35
		номер государственной регистрации:	40-40/001-40/001/060/2016-1049/2
		срок, на который установлено ограничение прав и обременение объекта недвижимости:	Срок действия с 25.06.2012 с 25.06.2012 на 10 лет
		лицо, в пользу которого установлено ограничение прав и обременение объекта недвижимости:	Общество с ограниченной ответственностью "Культурно-Развлекательный Комплекс "ЛЁФТ", ИНН: 4028050841, ОГРН: 1124028001063
		основание государственной регистрации:	Дополнительное соглашение к договору выявленного объекта культурного наследия по адресу г. Калуга, ул. Карла Маркса, дом 6, строение 3, №38 от 04 июня 2012 г., № 1, выдан 01.01.2019, дата государственной регистрации: 07.05.2019, номер государственной регистрации: 40:26:000339:48-40/001/2019-5 Договор аренды выявленного объекта культурного наследия по адресу: г. Калуга, ул. Крла Маркса, дом 6, строение 3.(арендатор ООО "Культурно-развлекательный комплекс "ЛЁФТ"), выдан 04.06.2012, дата государственной регистрации: 20.10.2016, номер государственной регистрации: 40-40/001-40/001/060/2016-1049/1 Дополнительное соглашение к договору № 38 аренды выявленного объекта культурного наследия по адресу: г. Калуга, ул. Карла Маркса, дом 6, строение 3 от 04 июня 2012 г., № 1, выдан 09.01.2019
		сведения об осуществлении государственной регистрации сделки, права, ограничения права без необходимого в силу закона согласия третьего лица, органа:	данные отсутствуют

полное наименование должности	подпись	инициалы, фамилия

М.П.

Здание			
вид объекта недвижимости			
Лист № 2 раздела 2	Всего листов раздела 2: 4	Всего разделов: 2	Всего листов выписки: 6
13.04.2022г. № КУВИ-001/2022-55102721			
Кадастровый номер:		40:26:000339:48	
	сведения об управляющем залогом и о договоре управления залогом, если такой договор заключен для управления ипотекой:	данные отсутствуют	
4.2	вид:	Прочие ограничения прав и обременения объекта недвижимости	
	дата государственной регистрации:	07.11.2008 00:00:00	
	номер государственной регистрации:	40-40-01/066/2008-120	
	срок, на который установлено ограничение прав и обременение объекта недвижимости:	данные отсутствуют	
	лицо, в пользу которого установлено ограничение прав и обременение объекта недвижимости:	Российская Федерация	
	основание государственной регистрации:	Постановление Совета Министров РСФСР, № 1327, выдан 30.08.1960	
	сведения об осуществлении государственной регистрации сделки, права, ограничения права без необходимого в силу закона согласия третьего лица, органа:	данные отсутствуют	
	сведения об управляющем залогом и о договоре управления залогом, если такой договор заключен для управления ипотекой:	данные отсутствуют	
1	Правообладатель (правообладатели):	1.2	Субъект Российской Федерации "Калужская область"
2	Вид, номер, дата и время государственной регистрации права:	2.2	Собственность 40-40-01/066/2008-120 07.11.2008 00:00:00
3	Сведения об осуществлении государственной регистрации сделки, права без необходимого в силу закона согласия третьего лица, органа:	3.2	данные отсутствуют
4	Ограничение прав и обременение объекта недвижимости:		

полное наименование должности	подпись	инициалы, фамилия
-------------------------------	---------	-------------------

М.П.

Здание			
вид объекта недвижимости			
Лист № 3 раздела 2	Всего листов раздела 2: 4	Всего разделов: 2	Всего листов выписки: 6
13.04.2022г. № КУВИ-001/2022-55102721			
Кадастровый номер:	40:26:000339:48		
4.1	<p>вид: Прочие ограничения прав и обременения объекта недвижимости</p> <p>дата государственной регистрации: 07.11.2008 00:00:00</p> <p>номер государственной регистрации: 40-40-01/066/2008-120</p> <p>срок, на который установлено ограничение прав и обременение объекта недвижимости: данные отсутствуют</p> <p>лицо, в пользу которого установлено ограничение прав и обременение объекта недвижимости: Российская Федерация</p> <p>основание государственной регистрации: Постановление Совета Министров РСФСР, № 1327, выдан 30.08.1960</p> <p>сведения об осуществлении государственной регистрации сделки, права, ограничения права без необходимого в силу закона согласия третьего лица, органа: данные отсутствуют</p> <p>сведения об управляющем залогом и о договоре управления залогом, если такой договор заключен для управления ипотекой: данные отсутствуют</p>		
4	Ограничение прав и обременение объекта недвижимости:		
4.1	<p>вид: Аренда</p> <p>дата государственной регистрации: 17.10.2017 12:46:07</p> <p>номер государственной регистрации: 40:26:000339:48-40/001/2017-4</p> <p>срок, на который установлено ограничение прав и обременение объекта недвижимости: Срок действия с 17.10.2017 по 03.06.2022 с 17.10.2017 по 03.06.2022</p> <p>лицо, в пользу которого установлено ограничение прав и обременение объекта недвижимости: Общество с ограниченной ответственностью "КАФЕ ПАПРИКА", ИНН: 4027134337, ОГРН: 1174027013544</p> <p>основание государственной регистрации: Договор субаренды нежилого помещения, выдан 18.09.2017, дата государственной регистрации: 17.10.2017, номер государственной регистрации: 40:26:000339:48-40/001/2017-3</p> <p>сведения об осуществлении государственной регистрации сделки, права, ограничения права без необходимого в силу закона согласия третьего лица, органа: данные отсутствуют</p> <p>сведения об управляющем залогом и о договоре управления залогом, если такой договор заключен для управления ипотекой: данные отсутствуют</p>		
5	Договоры участия в долевом строительстве: не зарегистрировано		
6	Заявленные в судебном порядке права требования: данные отсутствуют		
7	Сведения о возражении в отношении зарегистрированного права: данные отсутствуют		

полное наименование должности	подпись	инициалы, фамилия
-------------------------------	---------	-------------------

М.П.

Здание		
вид объекта недвижимости		
Лист № 4 раздела 2	Всего листов раздела 2: 4	Всего разделов: 2
Всего листов выписки: 6		
13.04.2022г. № КУВИ-001/2022-55102721		
Кадастровый номер:	40:26:000339:48	
8	Сведения о наличии решения об изъятии объекта недвижимости для государственных и муниципальных нужд:	данные отсутствуют
9	Сведения о невозможности государственной регистрации без личного участия правообладателя или его законного представителя:	данные отсутствуют
10	Правопритязания и сведения о наличии поступивших, но не рассмотренных заявлений о проведении государственной регистрации права (перехода, прекращения права), ограничения права или обременения объекта недвижимости, сделки в отношении объекта недвижимости:	Представлены документы на государственную регистрацию: Право: Реестровая запись

полное наименование должности	подпись	инициалы, фамилия

М.П.



РОССИЙСКАЯ ФЕДЕРАЦИЯ
КАЛУЖСКАЯ ОБЛАСТЬ

ГОРОДСКАЯ УПРАВА
ГОРОДА КАЛУГИ

248000, г. Калуга, ул. Кутузова, д. 2/1
Тел. (4842)70-15-17 Факс (4842)59-93-83
E-mail: mail@kaluga-gov.ru

Начальнику управления по охране
объектов культурного наследия
Калужской области

Е.Е. Чудакову

18.04.2022 № 1584/07-22
На № _____ от _____

О представлении информации

Уважаемый Евгений Евгеньевич!

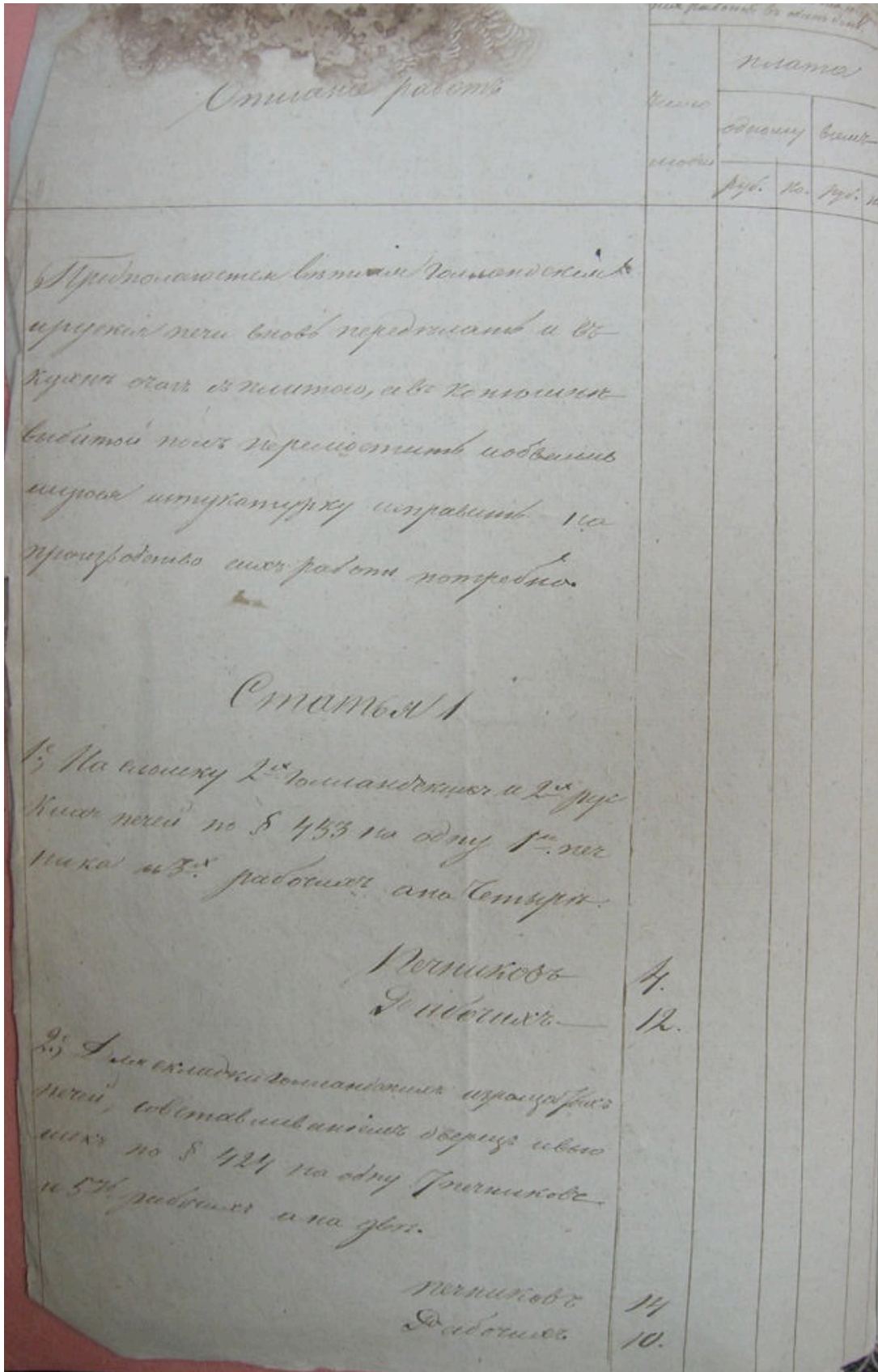
Городская Управа города Калуги в целях проведения государственной историко-культурной экспертизы выявленных объектов культурного наследия направляет сведения об актуальных адресах следующих объектов:

№ п/п	Наименование объекта культурного наследия	Датировка	Местонахождение объекта культурного наследия в соответствии с документами о постановке на государственную охрану	Адрес фактического местонахождения объекта культурного наследия
1	Дом гражданского Губернатора: кухонный флигель; хозяйственный комплекс (дом конюха, конный и каретный двор, прачечная, людские)	перв. пол. XIX в.	Карла Маркса ул., 6	Калужская область, г. Калуга, ул. Карла Маркса, д.6

Заместитель Городского Головы -
главный архитектор города Калуги

А.О. Комов

Использованная литература



ГАКО. Ф. 1335. Оп. 1. Д. 38. Дело о ремонте дома, занимаемого гражданским губернатором. 1836 – 1837 гг. Л. 2 об.

13

Свидетельство.

1871 года Марта 29 дня в нижеподписавшемся составе
 резолюции Канцелярской Экспедиции Строительной Комиссии от
 Марта 10^{го} числа состоявшихся, свидѣтельствуются отом
 канцелярск. Экспедицией Гражданской управленій
 въ отношеніи въ оныхъ Занимающихся Ею производимых
 работъ С. Гражданской Экспедиціей Канцелярск. Что
 Канцелярск. Канцелярск. отъ Канцелярск. Канцелярск. Канцелярск.
 Канцелярск. Канцелярск. Канцелярск. Канцелярск. Канцелярск.
 Канцелярск. Канцелярск. Канцелярск. Канцелярск. Канцелярск.
 Канцелярск. Канцелярск. Канцелярск. Канцелярск. Канцелярск.
 Канцелярск. Канцелярск. Канцелярск. Канцелярск. Канцелярск.
 Канцелярск. Канцелярск. Канцелярск. Канцелярск. Канцелярск.
 Канцелярск. Канцелярск. Канцелярск. Канцелярск. Канцелярск.
 Канцелярск. Канцелярск. Канцелярск. Канцелярск. Канцелярск.
 Канцелярск. Канцелярск. Канцелярск. Канцелярск. Канцелярск.
 Канцелярск. Канцелярск. Канцелярск. Канцелярск. Канцелярск.
 Канцелярск. Канцелярск. Канцелярск. Канцелярск. Канцелярск.
 Канцелярск. Канцелярск. Канцелярск. Канцелярск. Канцелярск.

По смете
за устройство и ремонт дома

39
1882

С М Ъ Т А

На ремонт и устройство
домов в г. Калуге, а равно устройство
внутренней водопроводной системы в г.
Калуге.

составлена по ценам действительным
1882 г. по г. Калуге

(к ней прилагается)

Указания на
чертежи и ак-
ты.

ММ пара-
графовъ
сѣты.

О П И С А Н І Е Р А Б О Т Ъ

натолкавъ надъ конюшню и
разбитьше мѣстами боковой
доски к вѣсѣ.

9. Прочистить мѣсто пола владной
кухней и въ Куревой к вѣсѣ —
10. Задрать чистить и сорвать по
главъ в каминѣ при пращной
окошнати, въ другой махалѣ и
заполнить мѣстами бетонных
созрѣваго и вѣсѣ от убоженіи
курничныхъ подкраски к вѣсѣ —
11. Насиать въ отливъ каминныхъ
чистить камель к вѣсѣ —
12. Приготовить прибрѣду валика
сѣки при разбѣжъ мѣла —
13. Счищать и прибить старая и
ново мѣлоуеса к вѣсѣ —
14. Счищать изъ дѣлаемыхъ дѣла
каминныхъ и формуны закладныхъ
рамок и заложить курничныхъ
вѣсѣ старая —
15. Одремонтъ удаляетъ мѣла —
16. Одремонтъ дружкой вѣсѣ
к вѣсѣ оривали, просиать др вѣсѣ
до на Курей.

Указаны ли чертежи и планы,	или параграфов, или.	О П И С А Н И Е Р А Б О Т Ы.
-----------------------------	----------------------	------------------------------

набросанных в стенах каменных
 всех дверей вставленных, вставив
 щего внутреннюю накрывочную по
 деревянную иванку вставив вставив
 иванку и др. вставив карни
 зель вставив и др. вставив, равно
 вставив вставив вставив вставив
 вставив вставив и вставив вставив
 вставив вставив вставив вставив

3. Сдвинуть в вставив вставив
 вставив вставив вставив вставив
 вставив вставив вставив вставив
 вставив вставив вставив вставив
 вставив вставив вставив вставив

По 1^ю Спичков.

Спичков II

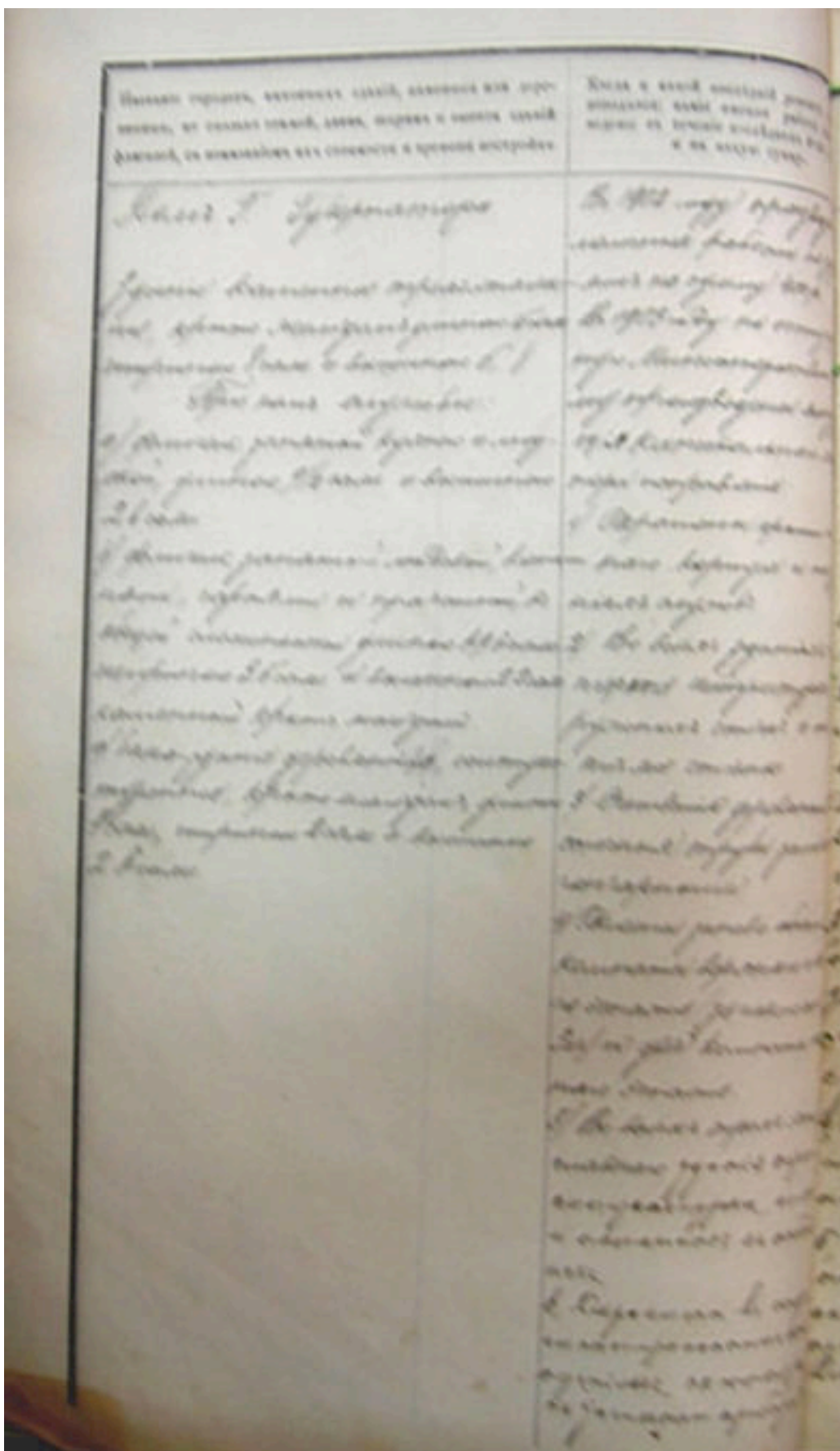
Рядок и обшивка вставив вставив

1. Рядок вставив вставив вставив вставив
 вставив вставив вставив вставив
 вставив вставив вставив вставив
2. Вставив вставив вставив вставив
 вставив вставив вставив вставив
 вставив вставив вставив вставив

ГАКО. Ф. 62. Оп. 17. Д. 1206. Дело о ремонте в 1882 году губернаторского дома в г. Калуге. 1882 – 1884 гг. Л. 43 об.

Указания на чертежи и акты.	№№ параграфов.	О П И С А Н І Е РАБОТЪ.
		<p>двухъ на дворъ, вмѣсто существующихъ деревянныхъ насаждений насажденныхъ / маделюви древесью / по плану / руб. сѣбр. — . — .</p> <p>3. Сдѣлать три стѣны для сараевъ на двѣ стѣны на дворѣ тѣмъ же планомъ на двѣ стѣны двѣ стѣны равны въ длину по м. в. 2 сѣбр. а ширина по двѣ стѣны 1 1/2 сѣбр. тѣмъ же 2 куртина, существующихъ двѣ сараевы по плану / руб. сѣбр. 20000.</p> <p>По II Стѣнѣ.</p> <p>Стѣна III</p> <p>Исправить, и исправить край и исправитъ насаждения существующихъ.</p> <p>1. Исправить край на двѣ стѣны сараевъ существующихъ сараевъ тѣмъ же планомъ сараевъ сараевъ какъ на двѣ стѣны / руб. сѣбр. — . — .</p> <p>2. Исправить существующихъ сараевъ существующихъ сараевъ существующихъ существующихъ.</p> <p>3. Умножить на двѣ стѣны существующихъ существующихъ существующихъ существующихъ.</p>

Указаны на №№ пар- тисел и №- тронах но.	графов. схто.	О П Р Е С А Н И Е Р А Б О Т Ъ
4		Перемени въ 2-ой каменникъ сарая обиточнаго зала, а въ каменникъ супремарию абс.
5		Каминный полъ въ каменникъ камен- ника сарая дождяныя паркетныя панели
6		Мебельный въ каменникъ каменникъ каменникъ сарая въ каменникъ дождяныя паркетныя панели
7		Мебельный въ каменникъ каменникъ каменникъ сарая въ каменникъ дождяныя паркетныя панели
8		Сарайный каменникъ каменникъ каменникъ
9		Сарайный каменникъ каменникъ каменникъ сарая въ каменникъ дождяныя паркетныя панели
		Въ каменникъ
10		Перемени въ каменникъ каменникъ каменникъ сарая въ каменникъ дождяныя паркетныя панели
11		Сарайный каменникъ каменникъ каменникъ сарая въ каменникъ дождяныя паркетныя панели
12		Перемени въ каменникъ каменникъ каменникъ сарая въ каменникъ дождяныя паркетныя панели



ГАКО. Ф. 62. Оп. 17. Д. 2492. Дело о производстве необходимых ремонтных работ в зданиях губернаторского дома в г. Калуге и присутственных мест по Калужской губернии. 1905 г. Л. 10 об.

92

КО(2151)

КАЛУГА

М. В. ФЕХНЕР

*Калужские
края души России.*

117063

КАЛУЖСКАЯ
ГОРЬБИБЛИОТЕКА
им. Н. А. Некрасова



ИЗДАТЕЛЬСТВО ЛИТЕРАТУРЫ ПО СТРОИТЕЛЬСТВУ
МОСКВА, 1971

Фехнер М.В. Калуга. М.: Изд-во литературы по строительству, 1971. Титульный лист

Только в марте следующего года план Калуги снова был представлен на утверждение. Очень интересны пояснения к этому плану с изложением основных принципов, которыми руководствовались при составлении проекта.

Административно-общественный центр по традиции наметили создать на территории старой крепости. «Для построения палат¹ и прочих присутственных мест» были намечены три квартала, запроектированных в виде буквы П вокруг главной площади, в центре которой предполагалось возвести собор. С южной стороны площадь ограничивали три расположенные на краю обрыва к Оке кварталы для «строения домов государственного наместника, губернатора и вице-губернатора».

Далее было предусмотрено создать «среднюю часть главного города»: предполагалось отделить ее от предместья широкой улицей, перпендикулярной Московской дороге. По проекту она пересекала весь город с востока на запад и делила его примерно пополам. С востока «среднюю часть главного города» должна была ограничить улица, запроектированная между Московской и Жировским оврагом, а с запада — выпрямленная старая Смоленская дорога. В этой части города предусматривалась исключительно каменная застройка. Закон, запрещающий возводить здесь деревянные дома, естественно, должен был способствовать вытеснению малоимущего населения на окраину. «А кто не желает каменного строить, то по продаже своих мест другим, могут получить из порозжих кварталов на предместье».

Но и участки в предместье предполагалось распределить по социальному признаку: пять центральных кварталов по «большой улице, отделяющей город от

¹ Подразумевались Казенная, Уголовная и Гражданская палаты.

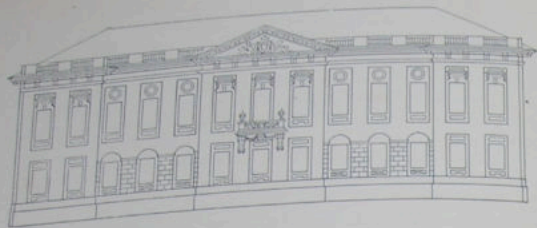
турным формам хозяйственным постройкам, сооруженным в середине и второй половине XVIII в. в некоторых подмосковных усадьбах (конные дворы в Черемушках и Воронове, ферма в Петровском-Разумовском). Обработка фасадов боковых крыльев главного корпуса рустованными пилястрами, нишками и узорными филёнками также выдержана в стиле архитектуры середины XVIII в. В 1970 г. удачно восстановлен верх центральной части главного здания, и этим возвращен внушительный архитектурный облик фасаду, выходящему на ул. Никитина.

В литературе ансамбль «Хлюстинской больницы» упоминается как произведение проучившегося с 1804 по 1811 г. в Академии художеств крепостного архитектора И. А. Каширина (которому Хлюстин так и не дал «вольную»). Но, вероятно, он был лишь строителем дома. Т. Сытина высказывает вполне обоснованное предположение, что в данном случае мог быть использован утвержденный проект «богоугодного заведения», возможно составленный в свое время Никитиным, но примененный лишь четверть века спустя.

Сохранившиеся в архиве (ЦГИАЛ) чертежи этого комплекса подписаны Ясныгиным. По-видимому, они являются обмерными. Не подлежит сомнению, что Ясныгин как губернский архитектор консультировал и помогал Каширину при сооружении больницы.

Вообще Ясныгин был тогда единственным в Калуге архитектором. В записке «О чиновниках Калужской губернии, в продолжении 1809 года трудами своими и усердием к службе отличившихся» губернатор Львов упоминает Ясныгина, который «при множестве казенных строениях, в здешней губернии производившихся» работал, «не имея при себе даже помощника».

В 1806 г. Ясныгин составил проект губернаторского



47. Проект дома губернатора. Арх. И. Д. Ясныгин. Фасад (ЦИАД)

дома в два этажа с антресолями, но в Петербурге к тому времени уже были разработаны архитектором А. Д. Захаровым «образцовые» проекты различных казенных зданий для губернских и уездных городов. Они получили одобрение Сената в сентябре 1802 г. и были «высочайше апробованы» в следующем году. Среди них были и проекты домов для губернатора и вице-губернатора, направленные в конце 1806 г. калужскому губернатору Львову. В разрешении на постройку вышеупомянутых зданий, полученном из Петербурга в январе 1808 г., было указано «строить под главным и точным наблюдением» губернатора, чтобы «не было отступления от образцовых высочайше апробованных планов». Строительство было рассчитано на 4 года.

Губернаторский дом возводился «под непосредственным руководством губернского архитектора» И. Д. Ясныгина и был закончен в 1811 г. Верхние два этажа были жилыми; внизу располагались канцелярские помещения, кухня и кладовые. Во дворе были построены один деревянный и три каменных корпуса служб. Оштукатурен и покрашен дом был лишь в 1816 г. Участок для постройки губернаторского дома, хотя и находился в квартале, отведенном для этой цели по плану города, но был выбран Ясныгиным в значительном отдалении от обрыва к реке. Сравнивая «образцовый» проект с образцовыми чертежами дома, составленными преемником И. Д. Ясныгина губерским архитектором Н. Ф. Соколовым в 1834 г., можно убедиться, что приказ из Петербурга был выполнен. Дом был выстроен трехэтажным в 11 колоннами завершалась аттиком.

В марте 1841 г. составленный Н. Ф. Соколовым проект перестройки губернаторского дома был утвержден и вскоре осуществлен. Колонны были разобраны; центр акцентирован вновь возведенным фронтоном и балконом во втором этаже. Одновременно парадная деревянная лестница была заменена новой великолепного художественного чугунного литья, входившего в моду в эти годы. В таком виде здание без дальнейших значительных переделок дошло до нашего времени. В этом здании (ул. Карла Маркса, 6) на заседании губисполкома 24 февраля 1924 г. присутствовал М. И. Калинин.

Проект вице-губернаторского дома, составленный И. Д. Ясныгиным в 1806 г., также было предложено заменить «образцовым» проектом А. Д. Захарова. Но постройка его не была осуществлена. Возможно, что И. Д. Ясныгин, желая сохранить соборную площадь открытой к реке (в связи с ликвидацией должности наместника отпала необходимость постройки для него дома, как это предполагалось по генеральному плану), постарался затянуть сооружение казенного дома для вице-губернатора. Он так и не был построен.

В 1816 г. вице-губернатор Ф. П. Загряжский решил построить себе собственный дом на Большой Дворян-



ницы, веймутова сосна. В послевоенные годы здесь высажены конский каштан, ясень пенсильванский, акация белая, яблоня-китайка, рябина и кустарники: сирень, гордовина, жимолость, акация желтая.

В 1886 году со Староторжской площади на бульвар был перенесен фонтан. Сначала его украшала статуя лебедя, а в начале 1900-х годов один из путешествующих калужан привез из Италии металлическую, покрытую цветной эмалью фигурку девочки под зонтиком и подарил ее городу для установки на бульваре.

Центральная аллея парка ведет к смотровой площадке на крутом берегу Оки. С площадки открывается живописная панорама обоих берегов реки от городского бора и моста через Оку до поворота у деревни Пучково. Площадка реконструирована в 1979 году.

На протяжении своей истории парк был свидетелем многих революционных событий. Когда в октябре 1905 года казаки нагайками разогнали демонстрацию на Плац-парадной площади, участники шествия укрылись в парке. Однако ни сходок, ни маевок в аллеях парка не устраивали, он по традиции принадлежал «чистой публике».

Положение изменилось, когда после Февральской революции в Городском парке стали собираться митинги. Летом здесь устраивались народные праздники и гулянья, говорились речи, вспыхивали митинги, диспуты. Активисты большевиков проводили сборы пожертвований на приобретение типографии. Когда средства были собраны, губернская организация РСДРП начала издавать свою первую газету «Рассвет».

С давних пор парк был местом приобщения калужан к музыкальному искусству. В летнее время здесь играли военные духовые оркестры, привлекавшие много слушателей. Перед революцией это были оркестры 9-го Ингерманландского и 10-го Новоингерманландского полков под управлением Бема, Крейна и Миница. После революции, в 20-е и 30-е годы, калужане любили слушать духовой оркестр Я. Г. Гутмана. Послушать музыку в парк часто приходил К. Э. Циолковский, располагался близко к эстраде и упоенно слушал марши, вальсы, увертюры...

Большой популярностью у калужан пользовался цирк «Шапито», ежегодно гастролировавший в Калуге. Он разбивался в юго-восточной части парка. В западной части парка, поблизости от нынешнего Дворца пионеров*, перед войной был оборудован детский парк с аттракционами, читальней, игровым павильоном.

В юго-западной части парка находятся два здания, история

* Ныне он называется Дворец детского творчества

которых неотделима от истории города и парка. Одно из них — бывший дом губернатора, другое — бывшее дворянское собрание, теперь Дворец пионеров.

Дом губернатора был построен в 1811 году. Губернаторы имели здесь квартиры, где они принимали официальных лиц, высокопоставленных особ и знаменитых гостей города, которые по правилам светского этикета обязаны были представиться губернатору и нанести визит его супруге. Здесь же устраивались балы и званые вечера.

Литературные и архивные источники позволяют положительно отметить деятельность некоторых губернаторов: П. П. Каверина /1811—1816/, который проявил энергию при организации калужского ополчения в 1812 году; И. М. Бибикова /1831—1837/, в семье которого чтили декабристов /жена Иллариона Михайловича, Екатерина Ивановна, была сестрой декабристов Сергея и Матвея Муравьевых-Апостолов/; Н. М. Смирнова /1845—1852/, при котором оживилась культурная жизнь Калуги, были предприняты шаги по благоустройству города — древонасаждения в Березуйском овраге, разбивка Золотой и Серебряной аллей, замощение улиц и т. п.; В. А. Арцимовича /1858—1861/, либерального деятеля, осуществлявшего крестьянскую реформу в губернии.

С 1825 по 1831 год губернатором был Александр Петрович Оболенский. В его семье в 1826 году поселился отец его жены Аграфены Юрьевны, Юрий Александрович Нелединский-Мелецкий /1752—1829/, бывший статс-секретарь, сенатор. В историю русской литературы он вошел как автор од, дружеских и любовных посланий, песен, характерных для поэзии русского сентиментализма. Современники ценили лирические стихотворения Нелединского-Мелецкого. Батюшков называл его «Анакреоном и Шолье нашего времени». Пушкин писал: «По мне Дмитриев ниже Нелединского-Мелецкого». Широкую известность получили его песни, близкие к народным: «Выйду ль я на реченьку...», «Вечор поздно я сидела...» и другие. Их, по словам Вяземского, пели и «красавицы высшего общества, и поселанки⁴ среди полевых трудов». С. Д. Полторацкий сравнивал переводы стихотворений Вольтера, сделанные Нелединским-Мелецким, со стихами Пушкина. Пребывание в Калуге отразилось в автобиографических записках «Страницы моей жизни». Ю. А. Нелединский-Мелецкий умер в Калуге и похоронен на кладбище Лаврентьевского монастыря.

40-е годы XIX века отмечены проживанием здесь калужской губернаторши Александры Осиповны Россет-Смирновой, которая личным обаянием, жизненным опытом, самобытным умом притя-

гивала к себе выдающихся деятелей русской культуры. Для нее писали стихи А. С. Пушкин и М. Ю. Лермонтов, она была в большой дружбе с Н. В. Гоголем и Аксаковыми. По мнению калужского краеведа Д. И. Малинина, «просвещенная губернаторша пыталась оживить провинциальную тишину и внести в...обыденную атмосферу свежие струи общечеловеческих интересов». На самом деле губернаторша по приезду увидела уже сложившуюся культурную обстановку. И хотя ее «первоначальный план был — приехать в Калугу, запереться и никуда ни ногой», положение обязывало ее принимать гостей, ездить с визитами, посещать званые обеды, вечера, самой устраивать балы и т. п. Об этом мы узнаем из переписки И. С. Аксакова с родными. Интересно сравнить «Калужские письма» И. С. Аксакова и «Записки» А. О. Смирновой-Россет. Авторы их ограничиваются только описанием людей своего круга: чиновников, помещиков, дам-благотворительниц, молодых людей в их служебных и светских взаимоотношениях. Неправоммерно было бы ожидать от этих авторов глубокого и подлинного анализа калужской действительности, они не предполагали, что их письма будут опубликованы. Примечательно уже то, что они сделали попытку оценить свое окружение: их характеристики отличаются острой наблюдательностью, метким словом, умением типизировать характеры. С откровенной иронией А. О. Смирнова живописует времяпрепровождение и манеры провинциальных барышень и их кавалеров. Как бы перекликаясь с ней, И. С. Аксаков пишет о калужских барышнях, что они веселые и добрые, хорошо поют, танцуют, музицируют, но ничего не читают. Это подтверждает отчет публичной библиотеки 40-х годов: среди подписчиков библиотеки была только одна женщина, да и та другого круга — купчиха.

В стиле Н. В. Гоголя рисует Александра Осиповна переполох, вызванный ожиданием проезда царя через Калугу: «Губернатор рыщет по городу с полицмейстером верхом, и все в галоп; дома белят, заборы облакают в серую краску, гарнизонная команда одевается в новые мундиры, артиллерия скачет по Московской улице... Крыши красили зеленой и красной краской, звонили в колокола, делали репетицию...» Убийственную характеристику она дает высокопоставленным чиновникам Калуги. Предшественник Смирнова, губернатор Жуковский «крал в четыре руки» вместе со своей женой, председательницей женского благотворительного комитета...

А. О. Смирнову-Россет и И. С. Аксакова объединяли литературные интересы, близость к литературным кругам Москвы и Петербурга. Салон губернаторши стал центром бесед на литературные темы. И. С. Аксаков много писал в Калуге и свои поэти-

ческие произведения /поэмы «Бродяга», «Мария Египетская», драматический отрывок «Утро чиновника Уголовной палаты»/ отдавал на суд Александре Осиповне.

Письма И. С. Аксакова знакомят с подробностями посещения Калуги М. С. Щепкиным и В. Г. Белинским. По пути на юг они остановились в Калуге и прожили здесь несколько дней. М. С. Щепкин дал шесть спектаклей в театре, выступив в комедиях «Мирандолина», «Секретарь и повар», «Два купца и два отца», «Филипп или семейная гордость», «Матрос» и в гоголевских «Женитьбе», «Тяжбе» и «Ревизоре». После спектаклей, на которых неизменно присутствовали губернатор с супругой, Щепкин и Белинский ужинали у губернатора. Здесь они беседовали об эмансипации, спорили о сочинениях Н. В. Гоголя, Жорж Санд, в оценке которых у А. О. Смирновой с В. Г. Белинским обнаружилось разногласие. Несмотря на это, Белинский по достоинству оценил незаурядную личность губернаторши. «Я без ума от нее... Свет не убил в ней ни ума, ни души, а того и другого природа отпустила ей не в обрез», — писал он жене.

Бывали здесь также Н. В. Гоголь и А. К. Толстой, но о них — в своем месте.

Спустя 10 лет дом губернатора Арцимовича стал почти своим для братьев Жемчужниковых, Алексея и Александра Михайловичей, которые вместе с А. К. Толстым создали знаменитые пародии Козьмы Пруткова. Их сестра Анна Михайловна была замужем за губернатором Виктором Антоновичем Арцимовичем /1857—1862/. Братья Жемчужниковы служили в Калуге чиновниками, женились здесь /Александр был женат на племяннице декабриста Е. П. Оболенского Наталье Сергеевне, венчался в Воскресенской церкви, Алексей венчался в кафедральном соборе с Елизаветой Алексеевной Дьяковой/. Алексей Михайлович, выйдя в отставку в 1858 году, участвовал в общественной жизни города. Он провел историческое расследование о злоупотреблениях губернатора Лопухина и ревизии сенатора Державина и выступил с сообщением на заседании дворянского собрания. Братья Жемчужниковы были большими любителями драматического искусства и неизменно участвовали в спектаклях.

В бывшем доме губернатора летом 1917 года разместились Советы рабочих, солдатских и крестьянских депутатов, и сам дом стал называться Дворцом Свободы. 16 июля 1917 года здесь состоялась 1-я губернская конференция РСДРП. Она объединила все большевистские организации губернии, приняла ряд программных решений, избрала губернское бюро РСДРП/б/ во главе с П. Я. Витолиным и образовала редакционную коллегию большевистской газеты «Рассвет». Балкон Дворца Свободы часто служил

трибуной для революционных митингов.

Силы контрреволюции, напуганные ростом влияния большевиков, перебросили с западного фронта две сотни 2-го казачьего Кубанского полка, «дивизион смерти»; 17-й драгунский Нижегородский полк с тремя броневиками и скорострельной пушкой. 19 октября Дворец Свободы оказался в кольце. Среди осажденных находился делегат ЦК РСДРП/б/ Василий Петрович Виноградов, рабочий-модельщик, секретарь большевистской ячейки Петроградского металлического завода, командированный в Калугу проводить избирательную кампанию по выборам в Учредительное собрание. Членам исполкома предъявили ультиматум: в течение пяти минут покинуть здание. Защитники Дворца Свободы, которых было очень немного, ультиматум отклонили. Заговорили скорострельная пушка, пулеметы, винтовки. Силы оказались неравными. Дворец Свободы пришлось сдать. Часть депутатов была арестована. Очень немногим удалось вырваться из окружения.

15 ноября Военно-революционный комитет обратился в Московский ВРК с просьбой оказать помощь. Уже через две недели в Калугу прибыли революционные отряды из Москвы, Минска, с Петровского завода Тарусского уезда. Советская власть была установлена в Калуге 28 ноября 1917 года.

В первые послереволюционные годы во Дворце Свободы проводились конференции и съезды губернской партийной организации большевиков. До июля 1918 года в этом же здании размещался и городской комитет РКП/б/. В последующие годы здание было занято областным и городским народными судами и юридической консультацией. Теперь оно входит в комплекс зданий Дворца пионеров.

Напротив бывшего Дворца Свободы /дома губернатора/ находится основное здание Дворца пионеров имени Ю. А. Гагарина. До революции в нем было Дворянское собрание. Строительство этого здания происходило в 1848—1850 годы. Оно построено по типовому проекту под наблюдением губернского архитектора Ивана Ивановича Таманского /1821—1875/ при участии инженера А. Д. Кавелина. Живописное расположение этого памятника на берегу Березуйского оврага имеет особую значимость в градостроительном отношении. Здание не подверглось особым изменениям и перестройке /если не считать восстановления после пожара 1918 года/ и выглядит так же торжественно и внушительно, как и сто сорок лет назад. Отделка фасадов очень проста: пилястры на восточном фасаде, высокий балкон и пандус для подъезда. В парадном вестибюле замечательная чугунная лестница художественного литья. Благоприятной простотой отличается и двусветный парадный зал на втором



ЕДИНСТВЕННАЯ

И

НЕПОВТОРИМАЯ

Калуга в старой открытке

ЕДИНСТВЕННАЯ И Калуга в старой открытке НЕПОВТОРИМАЯ



Издательство
«Посад»
Владимир 2002

местными промышленными выставками. Залы Дворянского собрания украшали «обычные для этих зданий» портреты и бюсты разных лиц, среди которых выделялась картина «Шамиль приносит присягу на подданство Государю», отразившая важный исторический факт жизни Калуги 1869 года.

Здание Дворянского собрания как бы преграждает наш дальнейший мысленный путь на запад и заставляет повернуть на север, где мы вновь оказываемся в липовой аллее, идущей вдоль Березуйского оврага, холодное дыхание которого ощущается здесь в любое время года.

Аллею разбили при губернаторе Н.М. Смирнове (1845 - 1852 гг.) и назвали «Золотой». Резиденция губернатора находилась здесь же, в административном центре, в юго-западной части Городского сада. Иван Денисович Ясныгин для постройки губернаторского дома использовал типовой проект А.Д. Захарова и поставил здание так, чтобы оно не закрывало от собора южную перспективу. Дом был выстроен в 1808 - 1811 гг. и украшен в центральной части колоннами.

Первоначальный облик дома сохранился лишь на старом плане, который можно увидеть в краеведческом музее.

При губернаторе Жуковском архитектор Н.Ф. Соколов переделал фасады, в результате появился фронтон и балкончик в центре второго этажа. Внутри сохранилась замечательная чугунная лестница на кронштейнах.

Черное литье в архитектурном декоре Калуги составляет неповторимый имидж города. Во многих домах продолжают нести свою службу ажурные козырьки и лестницы. Но две из них - в Дворянском собрании и в губернаторском доме - великолепны, словно изящное кружево.

В доме находились канцелярия и квартира губернатора. Сюда, согласно правилам светского этикета, приходили представляться высшему должностному лицу губернии

приезжавшие в Калугу гости. Этот дом повидал многих высокопоставленных и знаменитых лиц. Прежде всего хочется назвать деятелей отечественной культуры, так как в их творческом наследии остался запечатленным образ провинциального города, в который мы, несмотря на нелицеприятные порой оценки, всматриваемся с интересом и любовью спустя много десятилетий. Это замечательные



Домь Губернатора и Окружный Судъ.

Калуга.

В 1915 году в Калуге появились легковые автомобили, но их было всего два: один у губернатора и другой - у председателя окружного суда.

Н.А. Крамес. Старая Калуга.
Историческая справка.

имена: поэт Юрий Александрович Нелединский-Мелецкий, писатели Николай Васильевич Гоголь, Иван Сергеевич Аксаков, Алексей Константинович Толстой, Виссарион Григорьевич Белинский, актер Михаил Семенович Щепкин, Александра Осиповна Смирнова-Россет. Многие губернаторы своей созидательной деятельностью заслужили благодарную память калужан. С почтением мы отмечаем организатора калужского ополчения в 1812 году П.Н. Каверина (1811-1816),

Н.М. Смирнова (1845-1852), замостившего улицы Калуги и посадившего липы вдоль Березуйского оврага и на его склонах, благотворителя А.П. Оболенского (1825 - 1831), либерала В.А. Арцымовича (1858 - 1862), осуществившего в губернии крестьянскую реформу, изменившего темп жизни города и положившего начало общественно-историческому изучению губернии.

ЦЕНТР 105

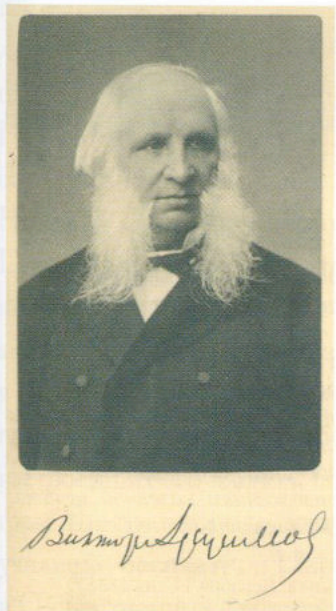


П.Н. Каверин



Н.М. Смирнов

В.А. Арцымович



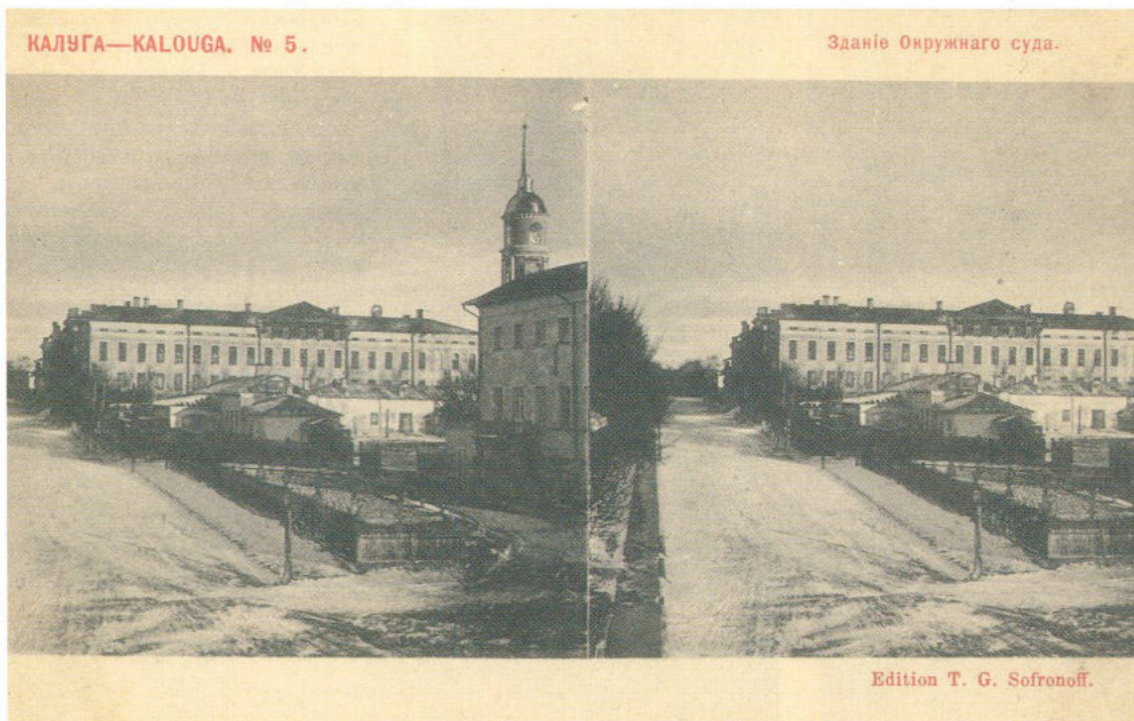
Губернское присутствие по случаю оставления А.А. Офросимовым должности губернатора



Губернатор был человек средних лет, спокойный и довольно благодушный. На те страшилища Петербурга, какие рисовали себе Катя Новоселова и Лиза, вовсе не походил. Но правительство собою являл, привык к этому и не мог стать иным. Хоть по медвежьим углам губернии ездил без радости, все же странным ему было путешествовать запросто, без троек с исправниками впереди, троек со становыми и урядниками сзади. Так нужно, дело государственное. Пусть лично и не крутой, все-таки он начальник, должен изливаться в этом захолустном крае сияние, отблеск верховной власти.

Б.К. Зайцев. Путешествия Глеба. Антантида. Калуга, 1996 г.

С дома губернатора начинается череда построек, которые тянутся справа, вдоль Золотой аллеи. Следующее - высокое трехэтажное здание Окружного суда. Оно пристроено к западному корпусу Присутственных мест в 1863 году. Декоративная отделка фасада полностью повторяется: руст стен нижнего этажа, замковые камни над проемами окон и дверей, прямоугольные филенки



СВИДЕТЕЛЬСТВО

Дано сие свидетельство кандидату прав С.-Петербургского университета Павлу Михайловичу Голубицкому в том, что, с разрешения Министерства внутренних дел, им в августе месяце с.г. устроено в г. Калуге телефонное сообщение системы его, г-на Голубицкого, между губернаторским домом, губернским правлением,

квартирою полицмейстера, городским полицейским управлением, губернским тюремным замком и 2-й полицейскою частью, с постановкой в канцелярии губернатора центрального соединенного бюро. Аппараты его, Голубицкого, ясно и отчетливо передают слова, и вообще же телефонное сообщение, действуя вполне удовлетворительно, на

расстоянии около 6 верст, приносит существенную пользу в деле быстрого сообщения между означенными правительствующими учреждениями, облегчая тем их канцелярскую переписку, что удостоверяют подписью и приложением казенной печати. Причитающийся гербовый сбор уплачен.

Калуга. Декабря 14 дня 1885 г.
Губернатор Жуков.
Правитель канцелярии В. Беляев.

Проект предмета охраны объекта культурного наследия регионального значения «Хозяйственный комплекс дома Гражданского губернатора», XIX – нач. XX вв. (Калужская область, г. Калуга, ул. Карла Маркса, д. 6)

Предметом охраны объекта культурного наследия являются:

Хозяйственный комплекс дома гражданского губернатора:

- расположение и градостроительная характеристика комплекса, подчиненного центральному и главному градостроительному ансамблю Калуги – ансамблю Присутственных мест – и поддерживающего данный ансамбль;
- объемно-планировочное построение комплекса: П-образная в плане структура, обращенная дворовым пространством к югу, к дому гражданского губернатора, и состоящая большей частью из объемов хозяйственного флигеля и меньшей частью (восточное крыло) из двухчастного объема кухонного флигеля.

Хозяйственный флигель:

- объемная структура, состоящая из протяженных одноэтажных объемов и образующая в комплексе его западные крыло, средний объем и небольшую северную часть восточного крыла; историческая форма крыш – двухскатная с вальмой над торцом западного крыла; выпускные окна; высотные отметки по конькам крыш;
- количество, расположение, габариты и форма проемов; лучковые перемычки проемов, включая заложенные проемы и ложные окна;
- материал капитальных стен – красный кирпич;
- оформление фасадов – венчающий карниз, состоящий из четырех полочек;
- поверхности наружных дворовых стен: штукатурка и окраска в цвет, определяемый по результатам натурных исследований работ по сохранению объекта культурного наследия, возможно, в охристый цвет или цвет стен объекта культурного наследия «Дом Гражданского губернатора», с побелкой венчающего карниза;
- пространственно-планировочная структура интерьера, определяемая поперечными стенами.

Кухонный флигель:

- объемная структура, состоящая из двух одноэтажных с подвалами (связанными узким коридором) объемов – протяженного южного и компактного северного; высотные отметки крыш – не выше существующих отметок;
- количество, расположение, габариты и форма оконных и дверных проемов с лучковыми перемычками, включая заложенные проемы;
- материал капитальных стен – красный кирпич;

- симметричная организация южного фасада;
- поверхности наружных стен: штукатурка и окраска в цвет, определяемый по результатам натурных исследований работ по сохранению объекта культурного наследия, возможно, в охристый цвет или цвет стен объекта культурного наследия «Дом Гражданского губернатора», с побелкой венчающего карниза;
- пространственно-планировочная структура интерьера: в подвале южного объема – четыре помещения, южное из которых перекрыто коробовым сводом, средние – коробовыми сводами на подпружных арках, северное – сводами Монье; южные проемы, связывающие эти помещения, арочные, северный с лучковой перемычкой; связывающий подвалы по оси объемов узкий коридор с полуциркульным сводом; ведущая со стороны южного подвала в коридор дверь с металлическими полотнами, которые закреплены полосами с заклепками; перекрытие северного подвала сводами Монье; каменные подвальные лестницы с маршами и забежными ступенями.

Предмет охраны объекта культурного наследия может быть уточнен в процессе натурных исследований, реставрационных работ.

Приложение № 13 к акту государственной историко-культурной экспертизы от 21 апреля 2022 г.

Проект границ и режимов использования территории объекта культурного наследия регионального значения «Хозяйственный комплекс дома Гражданского губернатора», XIX – нач. XX вв. (Калужская область, г. Калуга, ул. Карла Маркса, д. 6)

Обоснование границ территории объекта культурного наследия

Территорией объекта культурного наследия «Хозяйственный комплекс дома Гражданского губернатора» является территория, непосредственно занятая данными объектами культурного наследия и связанная с ними исторически и функционально, являющаяся их неотъемлемой частью. Территория представляет собой северную часть квартала, обозначенного на планах Калуги конца XVII – начала XX веков (приложение № 3 к настоящему акту историко-культурной экспертизы), участок, прилегающий с севера к территории объекта культурного наследия федерального значения «Дом Гражданского губернатора».

Описание

границ территории объекта культурного наследия

Исходная точка на границах территории объекта культурного наследия расположена на северо-западе.

Западная граница. От т. 1 – 39,95 м к северу по границе кадастрового участка № 40:26:000339:96 до т. 2.

Северная граница. От т. 2 – 10,40 м к востоку по границе кадастрового участка № 40:26:000339:96 до т. 3. Далее 23,28 м к востоку по границе кадастрового участка № 40:26:000339:96 до т. 4. Далее 25,38 м к востоку по границе кадастрового участка № 40:26:000339:96 до т. 5.

Восточная граница. От т. 5 – 5,51 м к югу по границе кадастрового участка № 40:26:000339:96 до т. 6. Далее 1,72 м к востоку по границе кадастрового участка № 40:26:000339:96 до т. 7. Далее 0,73 м к югу по границе кадастрового участка № 40:26:000339:96 до т. 8. Далее 1,38 м к востоку по границе кадастрового участка № 40:26:000339:96 до т. 9. Далее 1,09 м к югу по границе кадастрового участка № 40:26:000339:96 до т. 10. Далее 1,25 м к западу по границе кадастрового участка № 40:26:000339:96 до т. 11. Далее 1,58 м к западу по границе кадастрового участка № 40:26:000339:96 до т. 12. Далее 7,67 м к югу по границе кадастрового участка № 40:26:000339:96 до т. 13. Далее 3,14 м к востоку по границе кадастрового участка № 40:26:000339:262 до т. 14. Далее 14,28 м к югу по границе кадастрового участка № 40:26:000339:262 до т. 15. Далее 16,13 м к югу по границе кадастрового участка № 40:26:000339:262 до т. 16.

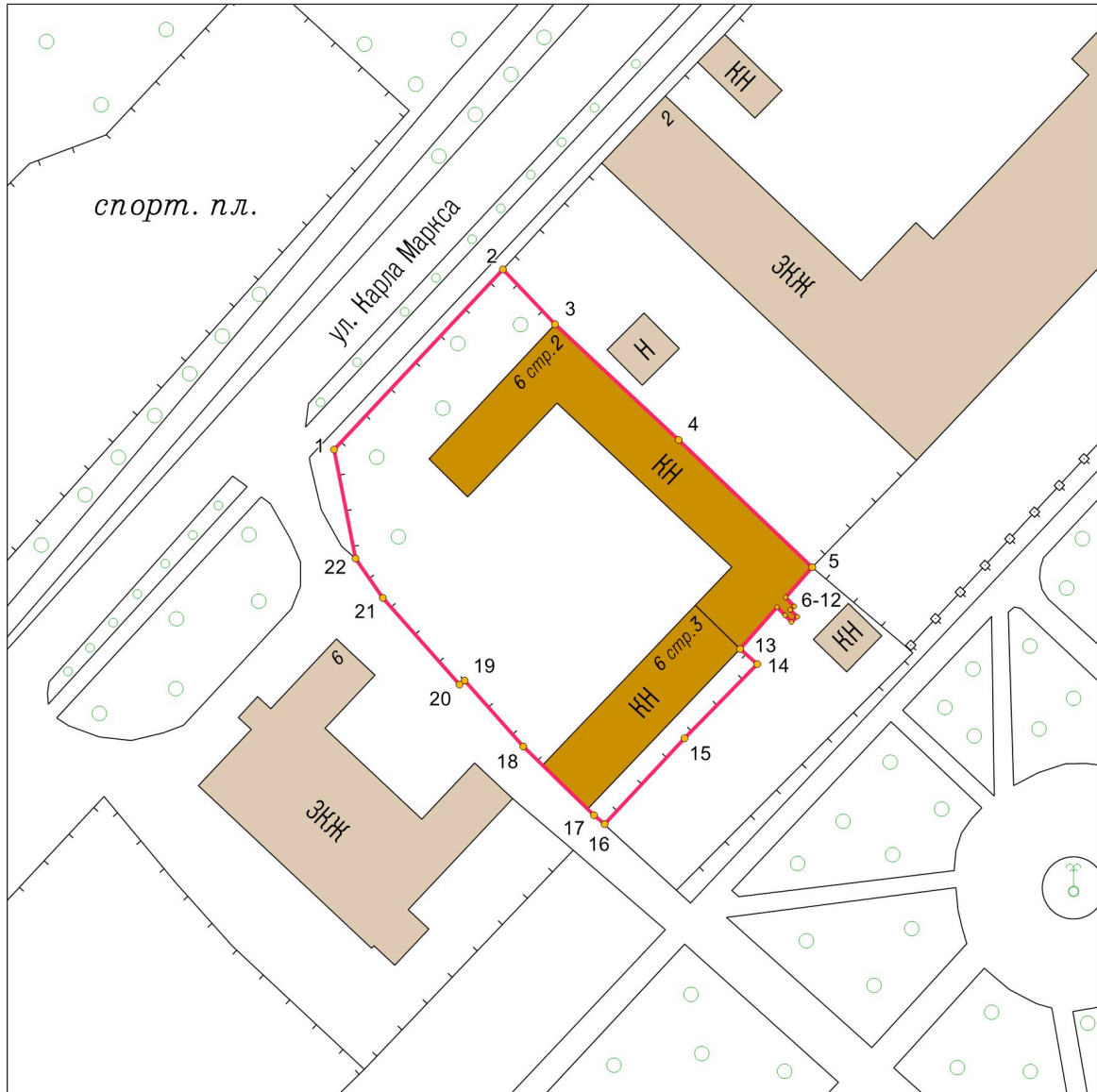
Южная граница. От т. 16 – 1,92 м к западу по границе кадастрового участка № 40:26:000339:262 до т. 17. Далее 13,56 м к западу по границе кадастрового участка № 40:26:000339:262 до т. 18. Далее 12,12 м к западу по границе кадастрового участка № 40:26:000339:96 до т. 19. Далее 0,90 м к югу по границе кадастрового участка № 40:26:000339:96 до т. 19.

участка № 40:26:000339:96 до т. 20. Далее 15,91 м по границе кадастрового участка № 40:26:000339:96 до т. 21. Далее 6,59 м к западу по границе кадастрового участка № 40:26:000339:96 до т. 22. Далее 15,28 м к северо-западу по границе кадастрового участка № 40:26:000339:96 до т. 1.

Координаты
характерных точек (МСК) границ территории объекта культурного наследия

Обозначение характерных точек границы	Координаты, м	
	X	Y
1	2	3
1	429874.15	1299507.29
2	429898.93	1299530.50
3	429891.39	1299537.67
4	429875.47	1299554.65
5	429857.95	1299573.01
6	429853.82	1299569.37
7	429852.58	1299570.56
8	429852.11	1299570.00
9	429851.14	1299570.98
10	429850.43	1299570.15
11	429851.34	1299569.29
12	429852.47	1299568.18
13	429846.71	1299563.11
14	429844.63	1299565.46
15	429834.43	1299555.46
16	429822.62	1299544.48
17	429823.85	1299543.01
18	429833.31	1299533.29
19	429842.37	1299525.24
20	429841.82	1299524.53
21	429853.74	1299513.99
22	429859.16	1299510.24
1	429874.15	1299507.29

Карта-схема границ территории объекта культурного наследия



Масштаб 1:1000

Условные обозначения:

- объекты культурного наследия
- граница территории объектов культурного наследия
- 2
 характерные точки границы территории объектов культурного наследия
- прочие здания и сооружения

**Правовой режим использования территории объекта культурного наследия
регионального значения «Хозяйственный комплекс дома Гражданского гу-
бернатора», XIX – нач. XX вв. (Калужская область, г. Калуга, ул. Карла
Маркса, д. 6)**

1. Территория объекта культурного наследия регионального значения «Хозяйственный комплекс дома Гражданского губернатора» относится к землям историко-культурного назначения.

2. На территории объектов культурного наследия разрешается:

- проведение работ по сохранению объектов культурного наследия и их отдельных элементов (консервационные, реставрационные работы, ремонт, приспособление объектов культурного наследия для современного использования, раскрытие и сохранение подлинных частей, элементов, деталей зданий, планировки);
- осуществление работ по изучению объектов культурного наследия, производство зондажей, шурфов, раскопов, инженерных, физико-химических, дендрологических исследований;
- проведение археологических исследований при наличии открытого листа;
- консервация и музеефикация объектов культурного наследия, объектов археологического наследия, а также культурного слоя, на основании комплексных научно-исследовательских работ;
- проведение работ по озеленению и благоустройству территории с применением традиционных малых форм и материалов (дерево, камень, кирпич, кованый и литой металл);
- кронирование древесных насаждений, санитарные и декоративные рубки;
- ремонт, реконструкция существующих проездов и пешеходных дорожек с использованием в дорожных покрытиях традиционных материалов;
- реконструкция существующих объектов капитального строительства с сохранением их габаритов;
- реконструкция и капитальный ремонт подземных инженерных сетей, устройство новых подземных инженерных коммуникаций, необходимых для функционирования объектов культурного наследия;
- демонтаж временных хозяйственных построек;
- размещение информационных табличек и отдельно стоящих средств наружной информации об объектах культурного наследия;
- обеспечение мер пожарной и экологической безопасности объектов культурного наследия;
- обеспечение возможности реализации в установленном законом порядке права граждан на доступ к объектам культурного наследия.

3. На территории объекта культурного наследия запрещается:

- реконструкция с увеличением объемно-пространственных характеристик объектов капитального строительства, существующих на территории объекта культурного наследия;

- любые земляные, строительные и иные работы, не являющиеся работами по сохранению объектов культурного наследия, не связанные с восстановлением утраченных исторических элементов историко-градостроительной среды;

- градостроительная, хозяйственная и иная деятельность, создающая угрозу повреждения, разрушения или уничтожения объектов культурного наследия, изменения его объемно-пространственных характеристик, подтвержденных историко-архивными исследованиями;

- сооружение наземных и надземных инженерных сетей (линий электропередач, газопроводов, теплотрасс и других инженерных коммуникаций), а также вышек мобильной связи, любых доминирующих объектов;

- размещение рекламных конструкций и вывесок,

- установка на фасадах, крышах объектов культурного наследия строительства кондиционеров, антенн спутниковой связи;

- размещение временных построек (киосков, павильонов, навесов), складов, мест захоронения отходов;

- нарушение правил пожарной безопасности, использование пиротехнических средств и фейерверков, разведение костров;

- изменение исторически ценной планировочной структуры, посадка зеленых насаждений, изменяющих условия восприятия объектов культурного наследия;

- самовольная вырубка растительности, уничтожение травяного покрова;

- проведение всех видов земляных и строительных работ без предварительного археологического обследования территории;

- создание разрушающих вибрационных нагрузок динамическим воздействием на грунты в зоне их взаимодействия с объектами культурного наследия;

- устройство ограждений из профилированного металла, бетона.